

女红奇葩

——中国民间绣荷包艺术

“女红文化”一向为中华民族所特有的一种文化形态,在世界艺术之林独树一帜、尽领风骚。“女红文化”产生于中国妇女传统的针黹艺术活动及与生活相关的创造。“男耕女织”的古老习俗支持着这一文化经久不衰。历代中国妇女把自己的情意、感受、理想和现实,用五彩丝线绣进那些看似平常的衣、裙、鞋、带、帐、帏、帽、裤和手帕、头巾、荷包之中。女红创作并不全然是个人的行为,也不仅仅是女性的行为;应当说,它包容着人类许多共同的理想和愿望。它的魅力往往伴随着人们度过最美好的年华,历经岁月的沧桑,具有超越时代的审美价值。

女红文化的作品,充满了民间艺人的聪慧智巧,体现了人民的精神追求,积淀着民间的生活感受。尤其是那些琳琅满目的绣荷包,每一件的背后都可能有一个动人的故事。凝聚了母亲、妻子或姑娘的无限深情。

荷包,主要是指佩于腰间的一些囊、袋或装饰小品。可盛储随身使用的小物件和香料,如钱荷包、香荷包(又称香囊或香筒子)、针线荷包、烟荷包、扇袋、眼镜袋、怀镜袋、搬指盒、钥匙袋、手帕袋及其它刺绣佩饰等。旧时人们很讲究“腰间杂佩”,佩带荷包的历史可以追溯到先秦或更早的时期。据《礼记·内则》记载:“子事父母,左右佩用:……衿纓,以适父母舅姑。男女未冠笄者,鸡初鸣,咸盥漱、栉纵拂髦、总角衿纓,皆佩容臭。”“衿纓”即编结的香囊,“容臭”则指香物。意思是,当时的年轻人在去往父母、舅姑处时,随身都要佩带香囊,以表示对长辈的尊敬。另据宋杨亿《说苑》中记载:“三代以韦为笱袋,盛笱子(计算用的筹)及小刀、磨石等。魏易为鱼袋。唐永徽中并给随身鱼,天后改鱼为龟……。”由此可知,古代的笱袋、龟袋、鱼袋以及汉代官员储印的“鞶囊”皆为荷包之属,不仅用来储物、储印、作装饰物,官员们还用以表示品级地位(如鱼袋等)。唐代人使用荷包的情况多见于唐代壁画与绘画作品,章怀太子墓壁画中有一位“男装仕女”,腰间佩带圆形荷包。类似的史料还见于永泰公主墓壁画和陕西长安县南里王村韦



初唐腰佩香包男装仕女
见陕西省乾县永泰公主墓壁画



唐代腰佩香包男装仕女
见陕西省乾县章怀太子墓壁画

洞墓石椁装饰。

佩带荷包、香囊的习俗从唐、宋、元、明一直沿续到清末民初，应用亦十分广泛，上至王公贵族，下至黎民百姓，小说《金瓶梅》、《红楼梦》中均有生动描写。《古玩指南续编》对人们佩带香囊曾经这样记述：“无论贫富贵贱，三教九流，每届夏日无不佩带香囊者。故北京售卖者尤多。盖当时夏日如不佩带香囊，宛如衣履不齐。在本人，心意不舒，在应世，为不敬。即下级社会人士，亦必精心购制。绣花镶嵌，极人力之可能。富贵者尤争奇斗巧，各种各种精妙绝伦。”《都门竹枝词》中说道：“金线荷包窄带悬，戳纱扇络最鲜妍，烟筒毛竹湘妃竹，眼镜镶来玳瑁边。”这些精美的荷包，除少数为“闺秀女子”所做外，大多都出自城乡劳动妇女之手。就是绣庄售卖的荷包，也都是由城乡劳动妇女接受绣庄订货绣制的。

荷包不只在绣庄出售，又有沿街摆摊出售荷包的“荷包摊”，清代民俗绘画中有一幅“广东荷包摊”，描绘了广绣荷包在街头出售的情景。

宫廷贵族以民间刺绣艺术为基础，在强调华贵、富丽的前提下，大量采用了民间佩饰。皇帝也曾以绣荷包为奖品颁赐群臣、侍从。《慈禧奕棋图》中的侍者，腰佩圆形荷包和装在表袋中的小表，证实了清代宫廷内部使用绣荷包的普遍性。

现在，随着时代的变革，荷包在城里已消失难觅，而在广大农村和少数民族地区仍有流传。一般是在喜庆之时作为礼品馈赠亲朋好友，或是男女恋爱作为定情信物，再者就是敬献神佛以表虔诚之心。

在蒙古族的婚俗中，荷包是吉祥的象征。比如在定亲的酒席上，姑娘的嫂子或姐姐把姑娘亲手做的烟荷包送给小伙子。这种荷包通常用黑绸布制成，上面用七色彩线精绣双燕、蝴蝶、花卉等吉祥图案，并用红绿色绸缎缝制几条（三、五、七、九不等）飘带，象征姑娘对小伙子的爱慕之情。举行婚礼时，新娘还要把自己亲手绣制的荷包交给男方，由男方家请一位能歌善讲的人在新房门口举着新娘做的荷包太加赞赏。赞美词往往是演唱者



清末“广东荷包摊子”



清《慈禧下棋图》



云南澜沧县腰系荷包的拉祜族妇女



绣荷包纹样

看着荷包上的图案即兴发挥,什么“这荷包,上面绣的是荷花吐蕊点点蜻蜓,下面绣的是牡丹竞放引来蝶蜂”;什么“左面绣的是杨柳轻飘莺歌燕舞,右面绣的是山峦起伏鹰击长空……”赞词一结束,便将荷包抛向天空,围观的人奋力抢争。

在云南德宏景颇族聚居地区有一项传统娱乐活动,叫射荷包。姑娘们将精心绣制的荷包挂于树梢,使其左右摇摆,小伙子用箭射去,射中者将奖之以荷包、水酒。荷包内放硬币一枚、谷子几粒、珠子几颗,象征幸福吉祥。

甘肃河州(临夏)一带的回族流行一种习俗,即用各色绫罗绸布精心缝制、堆绣成香袋,挂在箱柜锁上,俗称“锁袋”。制作方法是,先用彩色丝绸或布料剪裁缝制成各种物象的锥形,然后在里面包上棉花,并掺以苍术、白芷、松香等药物香料,用丝线堆绣缝制而成。袋下垂长穗,取“长岁”谐音,象征“长命百岁”。品种有石榴、寿桃、佛手、花篮、金鱼、大象等。不少图案带有象征意义,如莲花与金鱼绣在一起,象征“连年有余”;一对柿子,象征“事事如意”。结婚时将其挂在姑娘陪嫁的箱子、柜子的锁上,象征吉庆;挂在男方的家具、床头上,象征夫妻生活美满幸福。

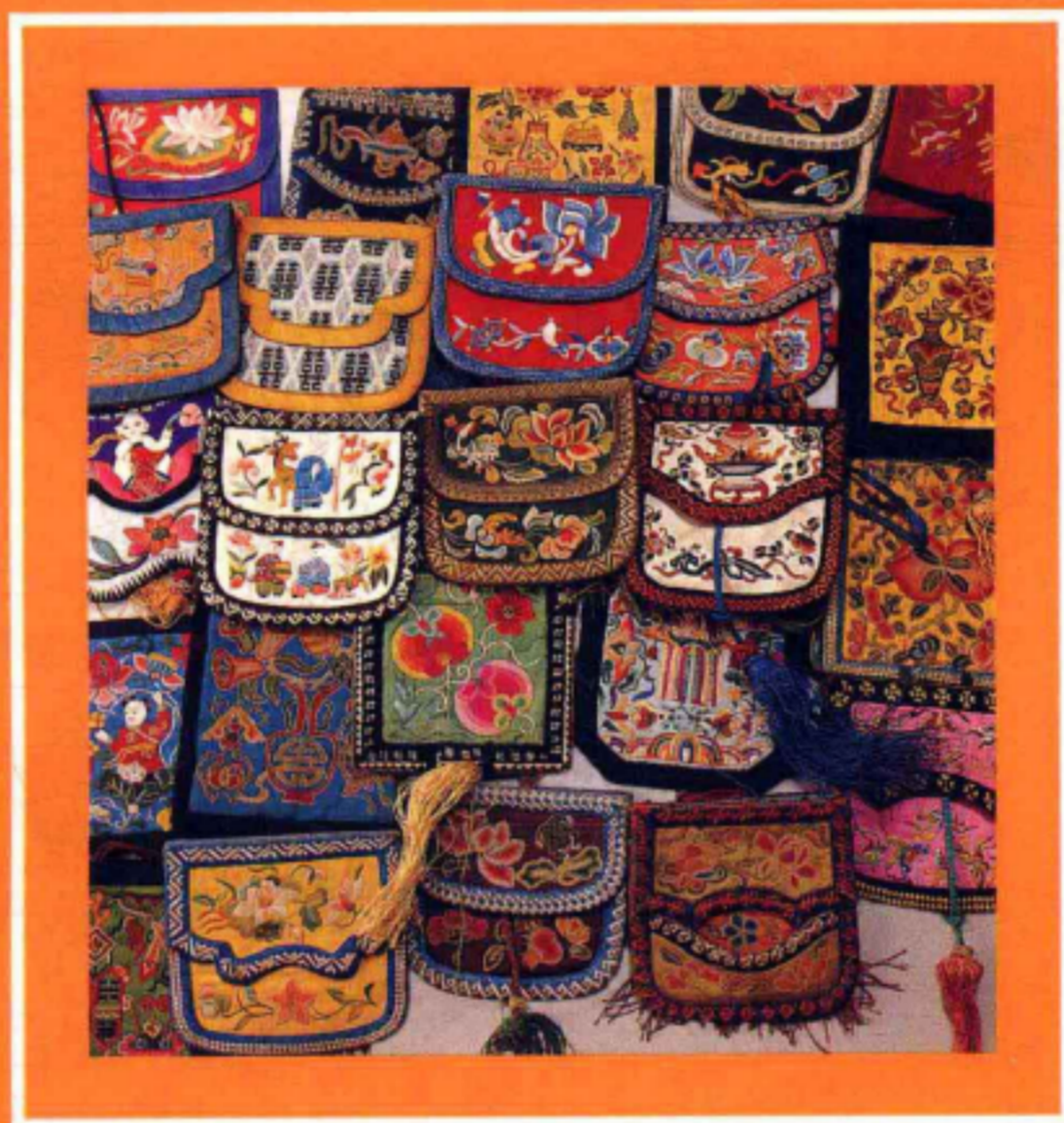
一件精美的荷包,从形式、纹样、绣工到配线、布色,都经过了精心构思、精心施艺,倾注了制作者的情感和心血。荷包的样式千变万化,常见的有鸡心形、方形、腰圆形、葫芦形、花篮形、花瓶形、书卷形、银锭形、灯笼形、方胜形、钟形、山形等。每件荷包还配以系带,编出百结(俗称百吉),饰以料珠、流苏,便于佩挂。荷包的纹样大多是吉祥图案,如“龙凤呈祥”、“麒麟送子”、“刘海戏金蟾”、“华封三祝”、“吉庆有余”等。荷包的图案纹样适合性、装饰性很强。几乎所有的刺绣针法都在荷包上得到运用,如平针、堆绣、锁绣、辫绣、戳纱、纳纱、打子、铺绒、盘金、钉金等,其配色更是大胆,使人惊叹不已,既强烈又谐调,既华丽又典雅,中国的传统色彩观念在荷包上得到了充分体现。

可以说,小小的荷包里面是大有学问的。



中国民间绣荷包

FOLK EMBROIDERED SMALL BAG OF CHINA



一
钱荷包(上)



1

1. 平针加针绣“八仙庆寿”荷包

平针 平针是刺绣最基本针法之一,又叫“直针”、“齐针”。做法是将绣线平直排列,组成块面,每一针的起落点均在纹界的边缘。要求线迹平行、均匀平直、面平边齐、不重不露。纹样之间的线条,靠空出地面来表现,俗称“水路”。水路须均匀、流畅,苏绣中最重视水路。

平针最早的实物见于马王堆一号汉墓,但是,汉代使用平针并未普及。平针的成熟与普遍应用当在唐代。至今,在所有针法中,平针是分布最广、使用范围最大的针法。



2

2. 平针加针绣“八仙庆寿”(荷包背面)

八仙庆寿 荷包两面绣吕洞宾、汉钟离、铁拐李、韩湘子、何仙姑、蓝采和、张果老、曹国舅八位民间传说故事中的神仙,表示庆寿之意,亦称“八仙仰寿”。



3



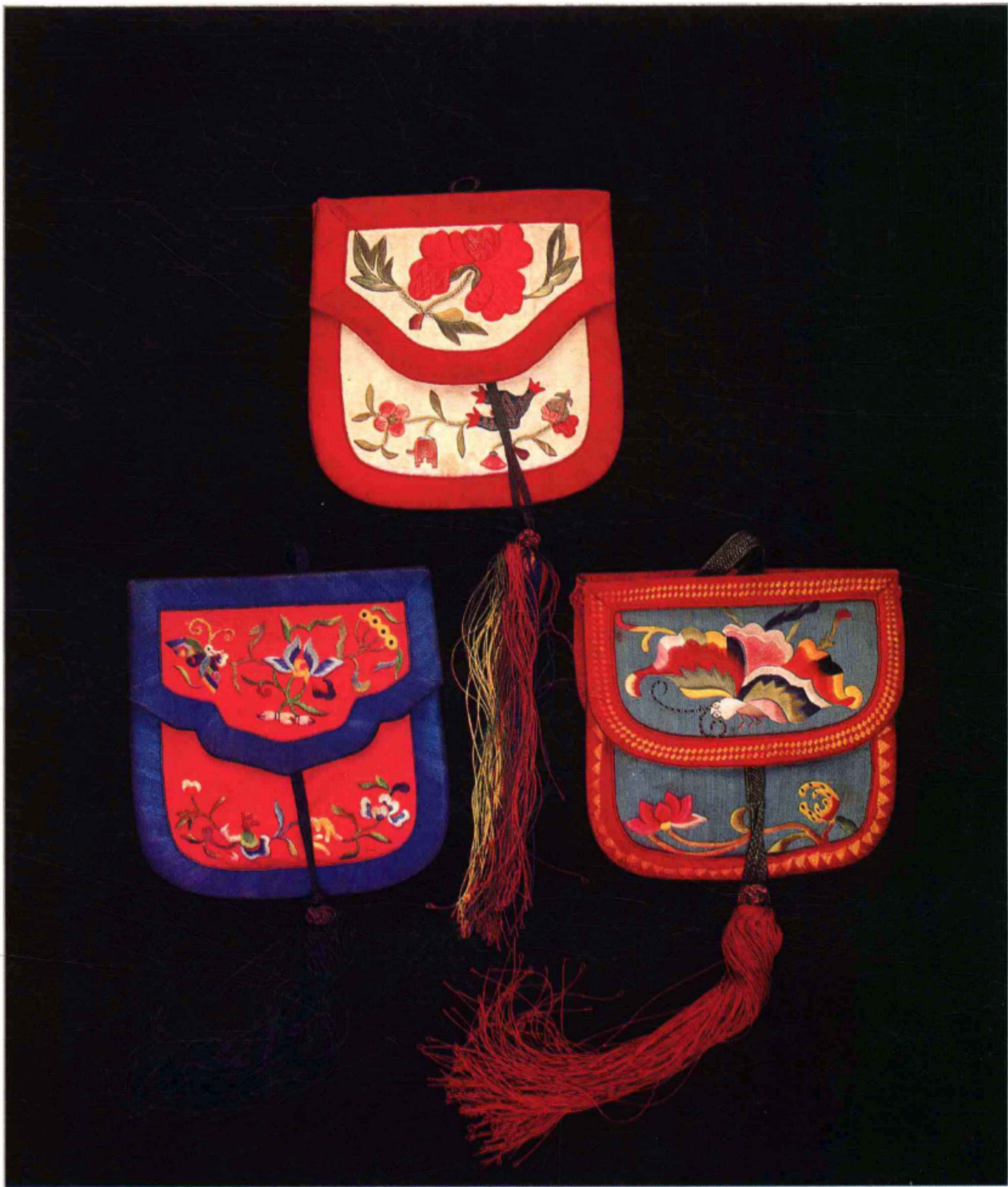
4

3. 平针网绣“金瓶梅”荷包

4. 平针网绣“西厢记”荷包(图3之背面)

《金瓶梅》 长篇世情小说。借《水浒》中武松杀嫂一段故事作引子展开情节，书名取自西门庆的三个妾名：潘金莲、李瓶儿、庞春梅。

《西厢记》 王实甫所著《西厢记》描写了张生和莺莺同封建礼教斗争，争取婚姻自主的爱情故事。其中包括“相遇”、“退敌”、“探病”、“传书”和“私会”等几个情节，是各地普遍受欢迎的传统戏曲剧目。



5. 上: 铺绒绣“蟾蜍富贵”荷包
下左: 平针绣“一品清廉”荷包
下右: 平针绣“牡丹”荷包

5

铺绒 铺绒绣也叫“别绒”、“挑绣”、“铺绣”，是绣荷包的常用针法。先用白色生丝做经线，密布纹界内，再用绒线做纬，挑经起花。经线排列必须均匀，且宜取单数。纬线下沉点构成花纹。



7



6

6. 左:平针绣“状元祭塔”荷包
 中:平针绣“一品当朝”荷包
 右:平针绣“渔樵耕读”荷包
7. 夹锦绣“方格锦”荷包
8. 左:平针绣“福寿双全”“连生贵子”荷包
 中:平针绣“西游记”荷包
 右:平针绣“吉庆有余”荷包

《西游记》 神话传说故事。描写唐代僧人玄奘与孙悟空、猪八戒、沙和尚去西天取经,沿途战胜各种妖魔鬼怪,终于到达西天取得佛经。

8





9. 左：平针绣“福在眼前”荷包
中：平针绣“刘海洒钱”荷包
右：平针绣“麒麟送子”荷包

9

麒麟送子 麒麟乃传说中的神兽。《圣迹图》中载：“孔子生，见麟吐玉书”。意指麒麟送来的童子，长大后可为圣贤之人；故麒麟即象征贵人出世，又成为人们求子嗣的灵兽。



10



11



12

10. 左：钉线打子绣“四艺雅聚”荷包
右：圈金打子绣“富贵千秋”荷包
11. 平针绣“蝶恋花”荷包
12. 左：纳纱“方格锦”荷包
右：钉线打子绣“瓜瓞绵绵”荷包

蝶恋花 原为词调名，始于唐教坊曲。后有蝶与花之图案纹样便借其名。彩蝶与繁花，象征春光美景。又因《梁山伯与祝英台》爱情悲剧故事中有“化蝶”情节，表现了人间的至亲、至爱、至善与至美。故荷包中多蝶恋花纹样，寓意生活美满，爱情忠贞。

纳纱 纳纱也叫“打点”、“斜一丝”或“一丝串”，方法与戳纱相类似。用纱组织或较粗平纹组织的织物为地料，在每一个经纬交叉点上扣绕一针，构成纹样。满绣、不露地。绣成效果近于缂丝，极为牢固、致密。是绣荷包的常用针法。



13



14

13. 堆绫绣“五子夺魁”荷包

14. 堆绫绣“天仙送子”荷包(图 13 之背面)

天仙送子 《魏书·帝纪》载：武帝“尝田于山泽，忽见辘辘自天而下，中一美妇人，自称天女，受命相偶，旦日请还，期年复会于此。及期，帝先至，果复相见。天女以所生男授帝曰：此君之子也，当世为王。言讫而去。即世祖神元皇帝也”。民间据此神话故事，常画一仙女，衣装华丽，后有侍女伴随，仙女怀中抱一幼儿。新婚之家悬诸壁间，象征新娘乃天仙，明年生子长大后，必定富贵成为王侯公卿爵位。



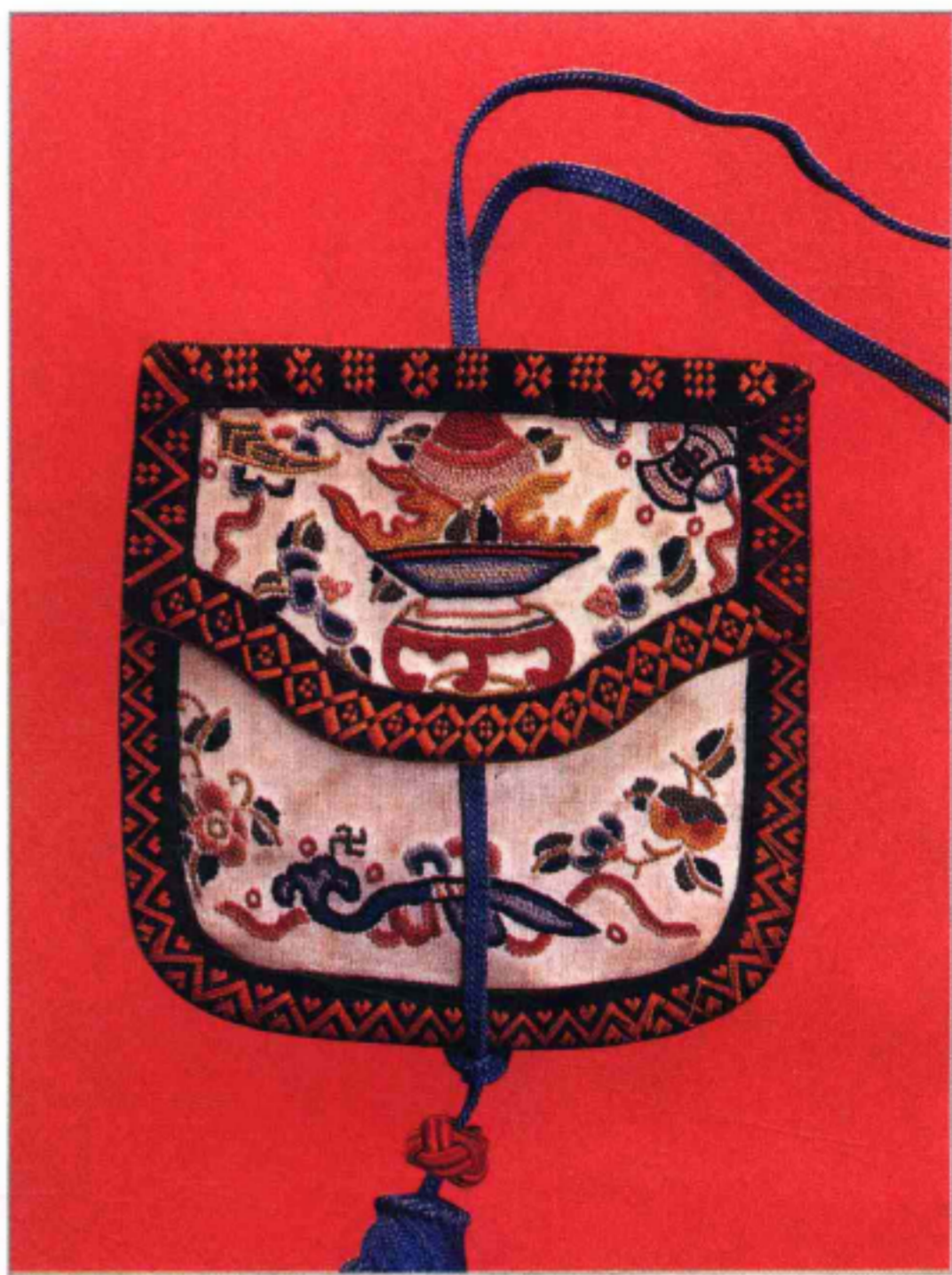
15

15. 左：平针绣“一品清廉”荷包
中：平针绣“牛郎织女”荷包
右：夹绵辫子股“戏剧人物”荷包

《牛郎织女》 神话故事。商人张有才兄弟同住，张妻嘎氏挑唆分家，其弟牛郎只分得老牛一头。老牛系金牛星下凡，教牛郎往天河窃取织女衣裳，与之成婚。成婚后夫妻恩爱，男耕女织，生一儿一女。后王母召织女返回天界，牛郎携儿女追赶，王母划天河相隔，许二人每年七夕一见。届时百鸟搭成鹊桥，使夫妻相会。



16



17



18

16. 平针绣“枕流洗耳”荷包
 17. 打子绣“多福多寿”荷包
 18. 左：平针绣“状元及第”荷包
 右：平针绣“和合二圣”荷包

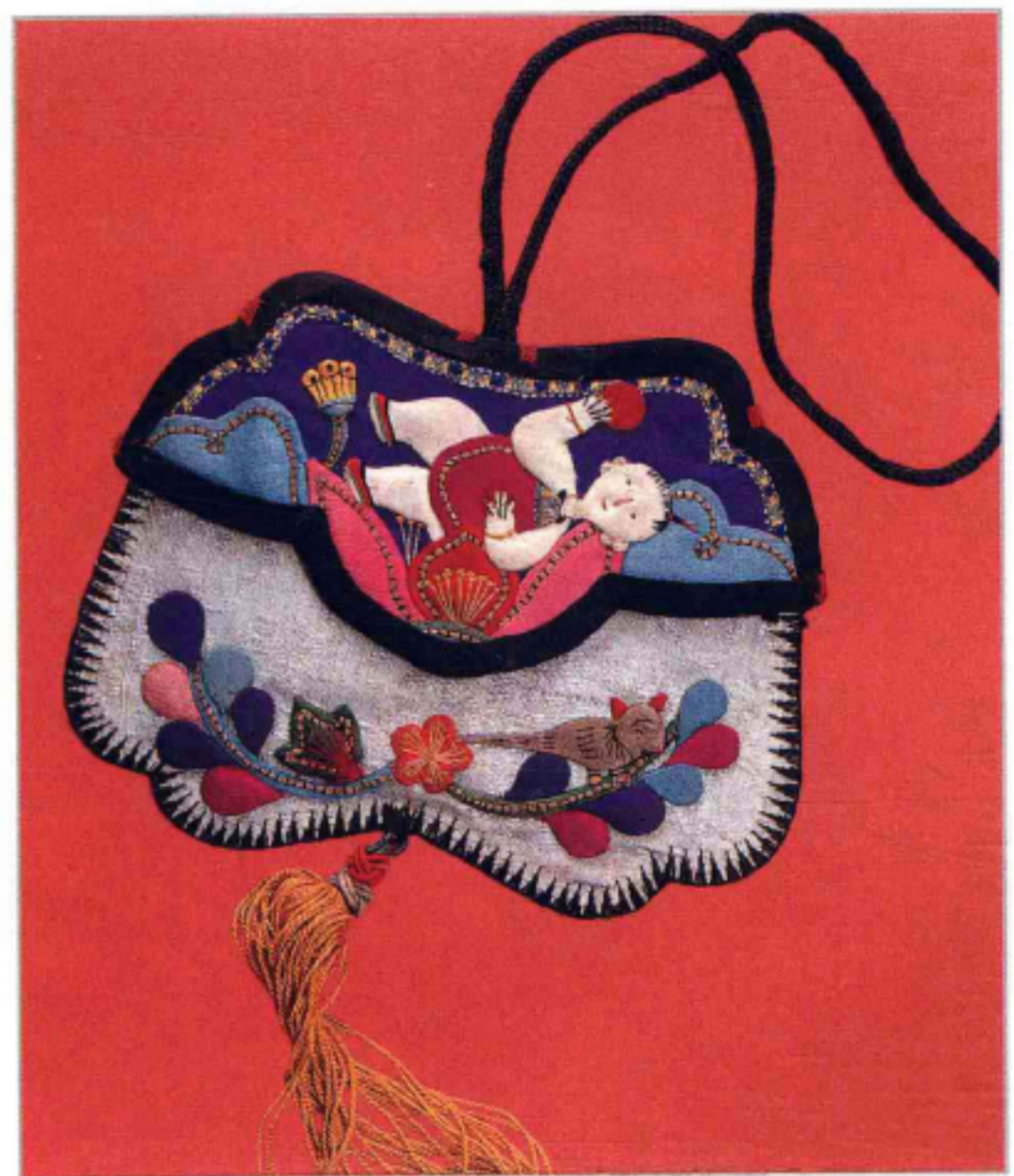
枕流洗耳 《世说新语》记载：孙
子荆欲归隐，语王武子曰：“所以
枕流，欲洗其耳……”言其厌倦世
俗之言，欲洗耳清心。后多用此明
志抒情。或谓以音乐洗耳，以净其
心。

打子 又叫“结子”、“环绣”。在绣
地上用绣线挽扣，结为小颗粒。引
线出地面后，用针芒在绣线近地
的末端向内绕一圈，然后在距原
眼一二丝的距离下针，收紧圈线
即成一子。密排颗粒即可成线又
可成面。要求用力均匀，每个子粒
大小肥瘦一致，密排不露地。

打子绣最早见于战国，汉以
来更为普遍，多用来绣花蕊。作为
主针法使用时，常与圈金、钉线相
结合，构成“圈金打子绣”、“钉线
打子绣”等名目。



19



20

19. 左：平针绣“榴开百子”荷包
 中：平针绣“刘海砍樵”荷包
 右：夹绵辫子股“戏剧人物”荷包
 20. 堆绫绣“连生贵子”荷包



21



22

21. 左：三蓝平针绣“吉祥花果”方荷包
 中：平针辫子股“有凤来仪”荷包
 右：堆绫绣“天仙送子”荷包
 22. 平针绣“喜鹊登梅”荷包

有凤来仪 凤是传说中能给人带来和平、幸福的瑞鸟，有凤来仪象征吉祥喜庆。

喜鹊登梅 梅与“眉”同音，喜鹊登梅枝寓意“喜上眉梢”，即喜事就在眼前。



23



24

23. 上: 铺绒绣“和合二仙”荷包
 下左: 平针绣“多子多孙”荷包
 下右: 夹锦绣“连生贵子”荷包
24. 上: 拉锁绣“长春富贵”荷包
 下左: 三蓝平针绣“瓜瓞绵绵”荷包
 下右: 平针绣“瓜瓞绵绵”荷包



25



26



27

25. 上:平针单套针“人物故事”荷包
 下左:平针绣“婴戏图”荷包
 下右:平针绣“连生贵子”荷包
26. 上:平针绣“连生贵子”荷包
 下左:平针绣“连生贵子”荷包
 下右:平针绣“连生贵子”荷包
27. 上:平针绣“刘海戏金蟾”荷包
 下左:平针绣“和合二圣”荷包
 下右:平针绣“和合二圣”荷包

套针 将绣线分为数批,批批相套即为套针,分为单套、双套、集套、木梳套、扁毛套多种。单套针最为常见,绣法是:第一批由纹界边沿起针,针与针之间留一线距离以容第二批。第二批在第一批中部下针,第三批接入第一批尾部,第四批接入第二批尾部,先批与后批鳞次相复、犬牙相错,故名。



28. 打子绣“多子多福”方荷包

28

多子多福 石榴象征多子,佛手谐音“福”。石榴与佛手放置在一起,寓意多子多福。



29



30



31



32

- 29. 平针绣“戏剧人物”荷包
- 30. 平针绣“戏剧人物”荷包
- 31. 平针绣“戏剧人物”荷包(图 30 之背面)
- 32. 钉线拉锁绣“渔樵耕读”荷包



33

33. 左：平针绣“八仙”荷包
 右：平针绣“福禄寿”荷包
 34. 平针加针绣“连中三元”荷包

加针绣 加针绣是一种辅助针法，即在已绣好的主体纹样上加饰少量其他针法。如用平针绣好人物服装后，又用“滚针”、“切针”或“松针”加绣服装的纹路或花纹；又如，在平针绣好的头面上用其它针法“开脸”；诸如此类均属加针绣。



34