

符号江苏·口袋本

# Su 苏 Embroidery 绣

李明著



江苏人民出版社



凤凰出版传媒股份有限公司  
PHOENIX PUBLISHING & MEDIA CO., LTD.



苏绣是以江南福地苏州为中心的刺绣工艺的总称，也是江苏最富特色的文化符号之一，被誉为中国刺绣之首，以多而全、精而巧的特点形成雅俗共赏之大格局。2006年列入首批国家非物质文化遗产名录。

本书全面介绍了苏绣艺术的渊源与流变，苏绣的价值，与苏绣艺术相关的具有代表性的人物和故事，苏绣艺术的品鉴与收藏。



上架建议：畅销·江苏文化  
ISBN 978-7-214-11865-3



9 787214 118653 >

定价：28.00元

# 苏 绣

李明著



 江苏人民出版社

图书在版编目 (CIP) 数据

苏绣 / 李明著. -- 南京 : 江苏人民出版社,  
2014.4

(符号江苏·口袋本)

ISBN 978-7-214-11865-3

I. ①苏… II. ①李… III. ①苏绣-介绍 IV.  
①J523.6

中国版本图书馆CIP数据核字(2014)第010772号

书 名	苏 绣
作 者	李 明
责任编辑	汪意云
封面设计	郭 渊 曲闵民
版式设计	赵 天 曲闵民
出版统筹	孙 茜
出版发行	凤凰出版传媒股份有限公司 江苏人民出版社
出版社地址	南京市湖南路1号A楼, 邮编: 210009
电子邮箱	<a href="http://www.jspph.com">http://www.jspph.com</a>
出版社网址	<a href="http://jspph.taobao.com">http://jspph.taobao.com</a>
经 销	凤凰出版传媒股份有限公司
排 版	江苏凤凰印刷数字技术有限公司
印 刷	南京精艺印刷有限公司
开 本	787毫米×1092毫米 1/32
印 张	6.625
版 次	2014年4月第1版 2014年4月第1次印刷
书 号	ISBN 978-7-214-11865-3
定 价	28.00元

书中部分图片未能联系到作者, 请作者看图后主动联系本社。

江苏人民版图书若有印装错误可向出版社调换。

## 《符号江苏》编委会

主 任 王燕文

副主任 司锦泉 陈沈张 陈海燕  
黎 雪

委 员 宣云凤 刘 锋 徐 海  
金国华 黄小初 龚文俊  
沈颖雯 葛庆文



《丽人行》、唐代画家张萱《虢国夫人游春图》  
的局部。苏州刺绣研究所出品。



《缪斯》黎巴嫩抽象艺术大师瓦吉·纳哈勒  
创作，刺绣大师梅桂英绣制。

---

◆  
目  
录  
◆

---

C  
ONTENTS

- ◆ 引 言 001
- ◆ 苏绣源流 005
  - 1. 多元起源 005
  - 2. 历史沿革 011
- ◆ 技艺风格 042
  - 1. 精湛缜密 042
  - 2. 光顺和谐 050
  - 3. 雅俗相宜 055
  - 4. 有常无定 059
- ◆ 苏绣价值 069
  - 1. 历史传承价值 069
  - 2. 创造财富价值 075
  - 3. 科学技艺价值 081
  - 4. 女红文化价值 087
  - 5. 民俗文化价值 095



6. 文化交流价值	099
◆ 苏绣之美	102
1. 地材美	102
2. 智巧美	107
3. 吴趣美	112
4. 情意美	122
5. 意蕴美	132
◆ 苏绣精英	143
1. 闺阁英杰	143
2. 草根大师	169
◆ 余 论	193
1. 怎样鉴赏苏绣	193
2. 怎样挑选苏绣品	200
◆ 后 记	203

## ◎ 引 言

苏绣是指以苏州为中心的刺绣艺术的总称，也是江苏最富特色的文化符号之一。她居中国刺绣之冠，以多而全、精而巧的特点形成雅俗共赏的大格局。以往有关苏绣的研究，多半在历史和技法层面展开，偏重学术性，鲜见普及性小书。而事实上，国内外不少朋友，包括广大青少年，对于首批被列入国家非物质文化遗产名录的苏绣，持有浓厚的兴趣，也企盼能从这遐迩闻名的绣艺中汲取文化给养。于是，将祖先留下的瑰宝，通过精美的图片及通俗文字推介给读者，展现苏绣艺术魅力，



扩大她的国际影响，唤起人们的认同感和亲和力，大家共同来珍视苏绣，保护苏绣，避免她在“物换星移”的社会转型中消亡，成为一件十分有意义的事情。

据此，本书内容拟分五部分与读者分享：

其一，梳理苏绣艺术的渊源与流变，展现她在历史长河中的演化轨迹，以及当今的面貌。

其二，概述苏绣的技艺风格，整体展示其自成一派的艺术秉赋。

其三，揭示苏绣价值。从历史传承、创造财富、科学技术、女红文化、民俗文化、文化交流等方面，为读者把握苏绣提供认知角度。

其四，以美学眼光打量苏绣，带领读者解读苏绣，领略苏绣之美。


其五，简介苏绣历史上的代表人物，包括闺阁精英和草根大师，没有她们，很难成就苏绣的文化品味，铸就今日的辉煌。

余论将以经典苏绣作品为例，介绍



如何鉴赏苏绣。

总之，苏绣是一个有价值又充满趣味的命题。2500多年来，绚丽的彩丝沿着雅俗两条文脉发展，绽放出瑰丽光彩，积淀升华为苏绣文化，成为江南乃至中华文明的重要组成部分。但愿小书能以图文并茂、图文互证的方式，让璀璨的苏绣艺术带给读者视觉与精神的双重享受。



苏绣，江苏文化中的一个美丽符号。她是投影在江南水乡河荡上一片轻灵飘逸的云霓，也是盛开在这片平原沃土间一丛花团锦簇的奇葩。千百年来，苏绣不仅是伴随江南人生活的日常用品，更是一颗文质兼备、凝聚着从世俗百姓到文人雅士风韵情愫的耀眼明珠。

## ◎ 苏绣源流

何谓刺绣？源头在哪里？如何积累起历史传统？这兴许是读者首先希望了解的问题。

刺绣，俗称绣花、扎花。“刺”指以锐利之物戳入或穿透；“绣”是用丝茸或丝线在丝绸布帛上进行加工，按设计图样，用各种针法，刺成花纹图像。因此，我们可将刺绣视为是一种五彩俱备的针线绘画艺术，具有浓郁的装饰效果和艺术感染力。

### 1. 多元起源 —— 怎么来的？

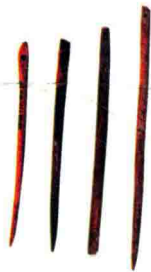
中华原始艺术萌芽中，早已蕴含绣艺的胚叶。在人类美饰自我的追求中，原始彩绣逐渐发轫，源头呈现多元性。

### (1) 骨针缀彩线

针的发明，源于人类对美原始而朦胧的追求，也让“以针缀彩线”成为可能。约在 18000 年前，我们的祖先已不再赤身露体，他们在探索美化自身的过程中逐渐学会制作骨针，缝制兽皮类衣服。

20 世纪 30 年代，首枚骨针出土于北京房山县周口店，针孔窄小破裂，针尖锐利，通体磨光，保存完好。本世纪初，内蒙古又发现一批距今 8500 年的骨针，多数微微弯曲，少数直针，尾端有规整的针眼。而在西安半坡村，也发掘出距今 6000 多年的骨针和骨梭。这是先民最初的织绣文化创造！

骨针的使用，对刺绣艺术的生成意义重大。



1973年河姆渡遗址T37  
和T30出土的骨针



江苏吴江梅埭新石器时  
代遗址出土的骨针



就刺绣艺人而言,针如同手中之画笔,飞针走线,描龙绘凤,离不开纤细如毫的金针。如果没有先人创制骨针,后人很难从缝制衣服的针法中获得启示,并孕育出绵延至今的刺绣艺术。

## (2) 文身孕彩绣

文身是刺绣肇始的另一源头,它不仅在行为文化层面与刺绣相关联,文身工具同样为刺绣艺术产生创造了契机。

文身由涂画身体习俗演变而来。史前,人类祖先最初的审美活动浸染着浓厚的原始宗教色彩,表现为先民对红色的特殊情感。初始阶段,猎人将猎物之血涂于身上,有意无意向同伴暗示,他就是胜利者。逐渐地,红色就成为一种特殊符号。狩猎者出发前,以红色涂身,举行仪式,祈求成功;一旦获得猎物,众人便在身上涂抹红色,手舞足蹈,以示庆祝;以红色画身,还可取悦异性,因为只有具有战斗力的男子才能被女人视为英雄。

这种将涂画身体用来祈神和装饰的行为,经历漫长发展,演变成可使神秘色彩和图案永久保存的最佳方式——文身。

江南太湖流域史前为荒蛮之地,土著以渔



猎为生，常遭蛇害。吴越先人敬畏蛇神，崇拜龙神，遂断发文身，仿蛟龙之状，以避水神。

古人文身，过程十分痛苦。需以针锥刺破皮肉，血随针冒，针随血落。而且，每次文身只能及于身体一部分，刺后二三日，人全身红肿，卧床不起，至结痂后方可行动。待到痂落，身体复元，再刺另一部分。

因此，相传吴国始祖泰伯死后，仲雍不忍后人承受文身之苦，召集众人商议对策，被正在房内低头缝衣的孙女听到，她仔细揣摩起来，一不小心，针扎破手指，血色沾衣。受此启发，小女孩急中生智，尝试在衣服上一针一线刺绣



西安半坡类型人面纹彩陶尖底罐，张朋川提供。

文身图纹。为使绣纹更美，她用五彩染丝，仿照辫子结构，埋头绣制七天七夜才完工。当她手捧绣衣，交由祖父展开并穿上时，只见五彩纷呈，绣纹竟比文身图案更光彩夺目。于是，仲雍择吉日，穿绣衣，当众宣布：从今往后可照此方法制作衣服，不必再文身。替代文身的锦绣针刺艺术由此被称为“女红”。

### （3）黼黻施章服

约4000多年前，中国进入父系氏族社会。私有制的确立，促使章服制度进入初创期，原始彩绣开始被纳入“礼”之轨道。上古文献《尚书》中就有关于“垂衣裳而天下治”的记载：规定天子玄衣纁裳，其上绘绣日、月、星辰、山、龙、华虫、火、宗彝、藻、粉米、黼、黻图案，



帝王服饰专用的十二章纹，诸葛铠提供。

称十二章纹。

除此之外，对色彩也有严格定规。《画绩之事》中就说：绘画的职务和工作是调配五色，用于在服装上描绘纹饰。东方呈青色，南方是赤色，西方呈白色，北方是黑色；代表天的是玄色，代表地的是黄色。色相的渐次关系，青色与白色相次，赤色与黑色相次，玄色与黄色相次。

规范化的服饰制度，使先民服饰出现尊卑荣辱之别。由于统治者对华丽的推崇，远古彩绣中的章服绣（画绩）应运而生。1975年，宝



敦煌220窟初唐冕服相



鸡高茹家庄西周前期鱼伯墓出土一块刺绣衣衾印痕，上有清晰锁绣痕，朱色的底子和石黄色绣线鲜丽如新，展示出那个时期的美饰之风。表明当先人在画绩不能满足审美和仪礼需求时，则采用针黹彩缕的刺绣，而刺绣工艺的演变取决于统治者的价值观和审美情趣。章服制使绘绣同构互渗，迎来刺绣艺术的确立期。

## 2. 历史沿革

什么叫苏绣呢？

苏绣，指的是以苏州为中心的江苏一带的刺绣。聪明的古人在造字时，早早为后人透露出刺绣与江苏息息相关的信息。“绣”者，以“丝”、“禾”结构成字，表示与蚕桑、稻谷密不可分；繁体“蘇”字，则有鱼米之乡涵义。它很易使人联想到，这方物阜民丰、风物清嘉的水土，具备了得天独厚的孕育和发展刺绣的条件：那律动季节所繁育的花卉果实、虫鱼禽鸟，可为苏绣提供无尽的创作题材；而灵动的水面，氤氲的水汽，以及气象、物候、色相的灵敏变幻，则涵养着江南女子精巧、细腻、温婉、柔美的

内在品格，深深影响着苏绣工艺，赋予她婀娜多姿的风骨神韵；精湛的苏绣作品，可让我们感受到江南人的智慧与灵巧，她们创造的文化是如此绵柔、精致、隽永！

### （1）孕育生发期

苏绣发源于江南地区，她和蚕桑、丝织有密切关系。从考古资料来看，江南丝绸文化起源并不晚于黄河流域，吴越民族从新石器时代便开始饲养家蚕。河姆渡文化遗址出土的大量纺织工具中，一盅形象牙雕器上刻有编织纹和蚕纹图像；江苏吴江梅埭出土的新石器时代的陶罐，底部也绘有一对蚕纹；苏浙交界的吴兴钱山漾新石器遗址，曾出土家蚕丝带和绢片。众



吴地蚕桑风俗

多事实表明，江南地区的养蚕和丝织早在 7000 年前就开始悄然萌芽。

江苏何时出现刺绣，目前无清晰答案。但从出土的刺绣实物，可知汉代宫廷贵族用绣之情景。1982 年，高邮天山广陵王刘胥夫人墓出土刺绣残片，颇似马王堆出土的“长寿绣”，线条如行云流水，中间鸟头采用单一的辫绣针法；1993 年，东海尹湾汉墓群出土绣衾残片，经拼复后呈一幅大型汉绣，棕色绢地，穗形流云自下而上布满整幅绣品，上绣遨游神天的瑞兽，采药炼丹的羽人，奔腾跳跃的梅花鹿，变形的凤鸟和孔雀，顶上绣一只脚踏彩云的金龟。该绣衾以单一的辫绣针法制成，排针紧密均匀，技巧娴熟。



江苏东海县尹湾汉墓群M2出土绣衾残片

春秋末期，晋国使节出使吴国，“吴人饰舟以送之，左五百人，右五百人，有绣衣而豹裘者，



有锦衣而狐裘者”，东汉刘向在《说苑》中的相关记载，至少说明 2500 多年前江南刺绣，发展水平比人们想象的要好。

六朝时，南朝梁武帝提倡佛教和刺绣，宫廷中有罗绮、刺绣匠师等 500 多人。其他还有关于齐、梁刺绣锦裙和法被的记载。可见，当时的刺绣范围不断扩大，在江南得到广泛发展。

唐代，江南刺绣工艺长足进步。“天下取样人间织……染作江南春水色”，赞美的即是吴郡绚丽多彩的丝织物。另外，随着佛教的兴盛，绣经、绣像成为刺绣重要内容，刺绣题材日益丰富，技艺不断提高。

## （2）成熟繁盛期

宋代，苏绣走向成熟。受院体画风浸染，“绣画”、“绣书法”开始流行。特别是朝廷偏安江南后，文化发展催生纯欣赏性刺绣出现。画家供稿、艺人刺绣、画绣结合蔚成时尚。为使仿画绣品惟妙惟肖，需调动运用各种技艺，这在很大程度上使平绣针法和设色处理技巧日益成熟和出新。当时，就连苏州城内街巷的命名也多与苏绣有关，如“绣花弄”、“绣锦坊”、“滚绣坊”、“绣线巷”，巷内居住着从事刺绣工艺的



唐白色刺绣鸟食花纹残片





画师和绣娘。

这一时期，刺绣始分两大流脉：由绣制佛像转化为模仿名人书画的画绣；以服饰为主体的日用刺绣。二者并驾齐驱，相互影响，沿袭不辍。画绣精细生动，日用刺绣亦具较高水准，新针法相继问世，表现力大大增强，这主要体现在佛教刺绣用品上。如出土于虎丘云岩寺的建隆二年（961）的丝织物——经帙，针法齐密匀顺，虽时隔千年，花卉图案仍清晰鲜艳，古朴大方。瑞光塔出土的北宋刺绣经袱，居然已



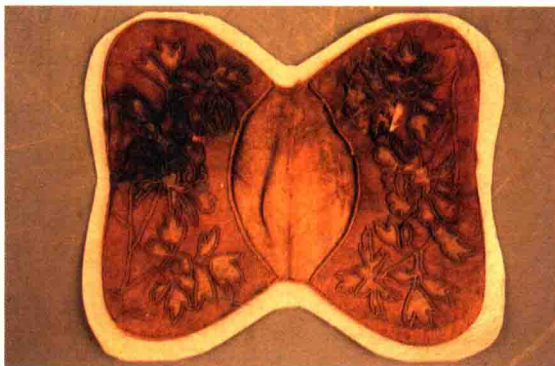
南宋江画绣《梅竹鸚鵡》

三线晕色，精美异常。金坛茅麓周瑀庙出土的绛罗贴绣牡丹纹褙裤，先以贴绣工艺制作，然后用辫子股针绣制花叶的轮廓线和花茎。这些珍贵实物，其辉丽虽为岁月掩隐，却佐证着江苏刺绣的传统，精妙富丽，充满创造力，成为日后刺绣发展之基础。

元代，元人在全国广设绣局和罗局，刺绣



虎丘云岩寺出土建隆二年（961）保护经卷的丝织物经袱



1975年，江苏金坛茅麓周瑀庙出土绛罗贴绣牡丹纹褙裤。

的审美和功用日趋艺术化。因元世主推崇藏传佛教，从而使佛教绣品充盈着动人心魄的佛家精神。南京博物院现藏《刺绣观音像》，出自大画家赵子昂之妻管仲姬之手。绣品丝绣、发绣相结合，静穆生动，工整雄健，从中可大致推断，当时江南刺绣水平明显具有宋绣特点。

明清江南，特别是苏州，出现“家家养蚕、户户刺绣”之盛况，苏绣成为女性的家庭副业，商品绣极为发达，被誉为“绣市”，并应市场需求走向海内外。富有新意的洒线、蹙金、缉线、发绣、绒线绣等绣种接踵出现，独特的“精、细、雅、洁”地域风格已然形成。苏绣作为“苏式”文化样式之一，不仅在国内独树一帜，还受到西方人士雅爱，外国人求购者，数千金一小幅乃为常事。

与此同时，明代复建苏州织造局，也令苏绣艺术更趋成熟。明中叶，无锡尤仲骥妻余氏早年守寡，为育孤儿，依靠刺绣养家，创制堆纱绣针法。其作品巧夺天工，乡人纷纷仿效，余氏成为最早被地方志记载的无锡刺绣艺人。

明嘉靖年间，毗邻苏州的上海，有露香园“顾绣”崛起，名震海内。以进士顾名世孙媳韩

希孟为代表，绣艺之精雅，登峰造极，名冠江南。顾绣深得宋代画绣真传，以追摹古画为尚，画理与刺绣浑然一体。其生动精妙的艺术品格，符合文人和市民审美趣味，代表着一种社会时尚，身价大增，成为品牌。当时，士人都以拥有一件“露香园”绣品而自豪。

顾绣的艺术化，影响遍及江南。以致当时的绣庄多冠以“顾绣”之名，至20世纪50年代，苏州仍有不少绣庄挂“顾绣”之招牌。然而，要说明的是，顾绣与苏绣毕竟不同，两者在风格上存有明显区别。何况清嘉庆后，顾绣渐趋衰落，不能与至今



管仲姬《刺绣观音像》，南京博物院藏。

明顾绣《凤凰双栖》，苏州博物馆藏。





明《露香园绣杏花村》，苏州博物馆藏。

仍蓬勃发展的苏绣同日而语。

值得一提的是，嘉靖年间江南艺坛出现盛事：发源于昆山的昆腔经魏良辅改革创新，形成“水磨调”昆曲，流传甚广，跃居各腔之首。窄衫、绣袴、金蟒、白衣等戏衣需求急增，极大地推动了刺绣业的拓展。



清乾隆苏绣白绫绣五彩玉堂富贵图



清中期桃花坞年画《麒麟送子图》，选自《苏州桃花坞木版年画》。





清中期桃花坞年画《丽人贵公子欢盃图》，选自《苏州桃花坞木版年画》。



年画《大孝感天》（印墨线，着淡彩），清代江南版。



年画《行佣供母》（印墨线，着淡彩），清代江南版。



清嘉庆苏绣石青缎绣五彩云鹤纹戏衣料

这时期，蚕王马头娘随着欣欣向荣的苏绣盛况，成为民间一大信仰。同期，宁、扬刺绣也空前发达，出现专业性生产区域，留下数量众多的刺绣艺术精品。

### （3）鼎盛辉煌期

清末至民国三四十年代，江南闺阁涌现出一批卓越的刺绣艺术家。苏州沈寿，无锡李佩黼、华璩，常州杨守玉等“针神”，都是才气横溢的闺阁女，她们容易接受现代意识，自觉追求自我实现，不仅潜心研绣艺，倡导“以新意运旧法”，频频赢得国际声誉，引领刺绣发展，而且

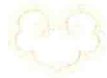


吴江盛泽先蚕祠

热情致力于刺绣工艺教育，精心传授绣艺，在手工艺术教育领域中展露才智，有的还呕心沥血，著书立说，在中国刺绣艺术画卷上用心描绘出辉煌篇章。

1910年，清政府举办“南洋劝业会”，沈寿的肖像绣《意大利皇后爱丽娜像》一举夺魁，李佩黼、华璩的作品荣获金牌奖，常州、无锡等获奖作品多达几十件。宣统元年，李佩黼等人的作品又在比利时布鲁塞尔、意大利都灵的万国博览会上获得金奖，苏绣传统技艺因现代转型而名扬四海，进入新的历史发展期。

民国，宫货绣中止，然而，海外市场的开



任喟乱针绣《杨守玉》



沈寿的肖像绣《意大利皇后爱丽娜像》





苏州刺绣研究所“文革”时期绣品《群猫》。





“文革”时期苏绣作品《南京长江大桥》。



全國各地人民的英雄們！

辟促使绣品外销量猛增，从业者增多，于20-30年代前期，苏绣再度兴盛。抗战期间，战争炮火使苏绣急剧衰落，市场萎缩。

建国后，政府格外注重保护和推展手工艺，苏绣得到空前发展。在合作化高潮中，组织起来的绣女有条件专事苏绣研究和技艺探索，全力挽救、继承和发扬刺绣传统。从艺者在刺绣题材和技法上的频频出新，标志着苏绣进入一个前所未有的鼎盛期。手工刺绣方面，技艺日益精进完善，双面绣、乱针绣、双面异色绣、双面三异绣相继问世，精品迭出；濒临灭绝的发绣重获新生；在“点彩”、“纳锦”等古老针法基础上生成的彩锦绣，由传统的附属装饰努力向独立的刺绣装饰新样式发展，实现传统工艺美术在现代的新突破；面广量大的日用品刺绣则主要依靠广大农村妇女，形成“家家绣绷、人人习绣”的繁荣局面。此外，机绣品也因工效快、人工省、价廉物美而全面发展，在不到30年的时间，成为苏绣发展史上的艺术巅峰。

#### （4）蜕变转型期

改革开放后，刺绣产业遭受市场经济大潮冲击。伴随时代发展和城市化进程，传统苏绣

永樂宮壁畫

丙寅年華慧貞老人製  
華慧貞



戳紗绣《永乐宫壁画》，无锡刺绣名手华慧贞绣制。



彩锦绣大型作品《哪咤闹海》局部

風雨萬  
方黑紅  
岩一幟  
紅似飲  
香形萃  
揮灑  
曙光中  
錢松雲畫  
溫毓華詩







双面异色异样环形《仕女》正反面，  
苏州刺绣研究所牟志红绣制。



面临蜕变和再生之考验，出现新的态势，城乡绣娘角色有所变化。刺绣技艺高超、有名望的刺绣名手，纷纷创办起个人工作室，她们的绣品质量高，多为高档礼品或藏品，部分销往海外。有的绣娘做起了刺绣商，经营绣品店。其中，令人瞩目的是以苏州镇湖为代表的生机勃勃的刺绣产业群的崛起。

上世纪 80 年代中后期，随着改革开放的深



东北虎时尚服饰上的苏州叶绣

入，镇湖绣女抓住历史机遇，自产自销刺绣旅游品，由于经济利益可观，这种活动不断扩大，刺绣由副业逐渐转为主业。



90年代中后期，农村绣娘群体经积累发展后出现裂变。一部分绣娘开始追求更高的刺绣表现技艺，她们拜名师、请专家、学绘画、求深造，出国考察，开拓视野，在拓展生存空间和生活半径的过程中，用心体悟学来的知识与技能，努力将它们化为一种主观诉求，即摆脱匠气，实现技艺水准的真正提升，向刺绣艺术家目标迈进；同时，注重自身形象与品牌的打造。这批拥有新理念的农村绣娘逐渐脱颖而出，对于农村刺绣整体水平的提高，乃至苏绣的推陈出新具有划时代意义。

进入当下，苏绣艺术面临如何融入现代生活的重大历史命题。来自生活的新美学、新品味要求从业者听取时代召唤，跳出框框，拓展理念，汇集各种创意，开发更多具有时代气息的艺术品和实用品，使苏绣艺术在获得现代演化的基础上，迈上新高度。

## ◎ 技艺风格

明代，苏绣便以“精细雅洁”的技艺风格著称于世，其中，精细为技术特点，雅洁为艺术特色，蔚为一代风尚。之后，苏绣长期以“平、光、齐、匀、和、顺、细、密”的技术特色闻名于中外。这种自成一派的艺术秉赋，映射出江南特定的水生态环境和社会人文背景。

### 1. 精湛缜密

此为苏绣的核心技术和艺术风格。苏绣以“精”成就品质与魅力，体现在各道环节上的精细周到，精益求精。

首先，一幅精美的刺绣品，须精心设计，合理布局，使稿本动静结合，疏密有致，富有



中国工艺美术大师苏绣设计师徐绍青先生设计的作品，左为《白孔雀》，右为《海棠冠梅》。

意境和神韵，此乃刺绣之魂！如中国工艺美术大师徐绍青设计的两幅名作，一名《白孔雀》，画面以白孔雀为主，红崖墨竹相托。为便于刺绣艺人运针用线，绘者将孔雀的每一根纤细羽毛都处理得一丝不苟，孔雀的眼睛闪烁传神。红崖用笔浑厚，竹叶墨色虚实有致，经刺绣后，整幅绣面光洁匀称，秀美活泼，洁白的孔雀亭亭玉立于红崖上，背依墨竹，昂首向阳，放射出银色光彩，高雅文静，栩栩如生。绣品在巴



黎展出时，观众摩肩接踵，拥挤不堪，足见艺术魅力之强。后者《海棠冠梅》，用笔工整细腻，色彩柔和淡雅。冠眉鸟毛片光润，活灵活现，树干挺拔，竹叶娟秀，花朵风神清逸，恰似听禽语啾，闻香馥郁，艺术境界至清至妙。

其次，布丝运针相当缜密，竭尽针法调色之能事，彰显神工运针之技巧。这是绣女慎性素养的具体体现，可从三个方面加以理解：

一指审视绘画笔法，仔细体察事物形态，理出明晰之思路。

二指线条语言巧妙，色线粗细组织得当，恰到好处地表现各种物体的形象和质感，艺术效果精致神妙。如紫薇、罌粟、凤仙一类，花瓣轻薄，用线须细；又如石头、树梗等物，质感坚硬，高低不平，因而线条宜粗。绣远山，线条要细节；绣近山，布丝相对粗密。

三指排针齐平紧密，排列紧凑，灭净针迹。为了与之相适应，刺绣用线日益纤细，劈丝技术应运而生。这是一种分线的技巧，操作时将一根花线按丝缕分成2股、4股、8股、16股以至更多。丝线分劈均匀，排针就平，线光也亮，整幅绣面看上去平整服帖。苏绣欣赏品的



《紫藤白鹭》，江苏省工艺美术大师李华绣制。



《荷花翠鸟》，盛景云设计，苏州刺绣研究所新人周丽英绣制。



明陈洪绶《水仙菊石图》，中国工艺美术大师殷濂君绣制。素静洁雅、脉理清晰的花瓣与质感粗重的假山，恰成对照，体现苏绣风格。台湾凤甲美术馆收藏。



沈寿学员张淑德绣《夕阳返照图》

绣制达到怎样的精细程度呢？具体而言，就是绣制动物、花鸟时，丝线常劈分到一丝（一根丝的 $1/16$ ），用以绣出翎毛的层次感；绣制金鱼和仕女时，最细的金鱼尾巴和仕女的五官鬓发，用丝仅 $1/64$ ，仕女脸部开相时有可能更细。劈线本身就是技术，若能劈出 $1/64$ 丝线者，当是灵性十足、基础非常扎实之艺人。问题的关键在于，运用这细如游丝的线，还要把对象绣密，因而可以认为， $1/64$ 的刺绣功夫是进得刺绣艺术殿堂的一张门票。

再次，以精良的装裱匹配精美绣品，两者相得益彰。一幅精美的刺绣欣赏品，经过装裱，





国家级传承人姚惠芬表演刺绣劈丝技艺

不仅锦上添花，增美悦目，而且足以传世。加上以做工精巧、造型优美、风格典雅的硬木镜框或台屏、地屏装饰，真可谓交相辉映、富贵堂皇。



苏  
绣

技  
艺  
风  
格



红木《葫芦万代》台屏座架，精美异常。

## 2. 光顺和谐

刺绣的最大特点在于求光，这是因为光具有很强的造型作用。由于绣线本身具有色彩光感，画面物象因光影也会产生明暗变化，所以需通过色线熏染铺陈效果来解决。刺绣过程中，以光色运用之道，缜密处理物体的各受光面，可使绣品色泽鲜明、光彩炫目，完美呈现对象的质感。

苏绣艺术注重求光的同时，还讲究求“顺”，



单面绣《岁岁平安》，江苏省工艺美术大师王丽华绣制。静物用4丝至1丝绣制，配线达300多种，具有良好的空间感、光感、层次感，细腻精美。王丽华提供。

强调丝理对表达物体凹凸转折、阴阳向背的重要作用。我们知道，任何事物都有丝理，若缺乏正确认知，自然难以使绣品获得应有的艺术效果。但是，关于这一问题，前人没有文字记录，全靠今人在实践中摸索。一个偶然的机，刺绣艺术大师李娥嫫发现一朵在墙角下含苞待放的深红色月季花，她由花叶上放射形的纤维组织，特别是合抱形花瓣的姿态，联想到刺绣的丝理，顿生灵感，开启智窍，并在艺术实践中逐步总结出丝理规律，即刺绣丝理必须与植物的纤维组织及动物毛丝生长方向一致，并随它们姿态的不同和变化灵活运用。

如绣花卉，宜采用散套针。该针法线条组织灵活，丝理转折自如，可使镶色、接色和顺，善于表现花卉娇艳多姿、五彩缤纷的特点。又如绣猫，宜用施针，因为施针的线条是稀铺后分批逐层施密的，线条略有交叉，适合表现小猫遍身柔和松软的茸毛。乱针则以似乱非乱的线交叉搀合绣面，使作品生动逼真。按丝理规律刺绣，可使花儿迎风争艳，金鱼游姿优美，鸟儿枝头跳跃，小猫呼之欲出，孔雀羽毛光彩夺目……艺术效果远胜图画。这项创造性发现，



《冠加一品》，王继珍绣制，艺术指导王祖识。

成为苏绣技艺的一大特色。

和谐，指绣者在掌握求光、运用丝理规律的基础上，始终整体把握刺绣对象的意境，选择最合适的底料、丝线、针法，确定正确的丝理走向，巧妙运用这些刺绣艺术语言，在施绣过程中，通过不断对比和修正，使对象渐趋合理，最终以完美协调的统一整体表达设计意图，展现出苏绣特有的韵味与美。



《黑铜观音》，苏州刺绣厂蔡文华绣制，作者对光和丝理的处理颇具匠心，各种质感达到完美融合。台湾凤甲美术馆收藏。



《日光菩萨》，张蕾研究员创作设计，张蕾 庄锦云工作室制作。绣制者用丝线特有的光泽色彩来表现颜色的变化，突出丝绣的特有质感，完美地展现出苏绣的特有意味。

### 3. 雅俗相宜

苏绣艺术以清雅恬淡为尚，但又不失淳朴率真的个性。日用品雅而不蔫，艳而不俗，秀丽可爱；欣赏品鲜而不火，文而不暗，华而不浮，重而不浊，柔和典雅。雅韵与俗趣的交相融合，尽显江南地域特色。

苏绣欣赏品设色，以柔和淡雅著称，成为传统的审美格调。施淡彩时，清新、潇洒，给人以柔和、淡雅之感；设重彩时，华而不浮，重而不浊。如绣品《月夜芦雁》，色彩文雅，赭绿色芦苇，褐黑色芦雁，淡黄色月亮。艺人们以点针将素静丝线绣于薄薄透明的窗纱上，一个纱眼绣一针，绣成后，只留下一层淡淡如轻雾般之色彩，月夜空旷，意境如诗如画。绣品《锦衣天工》，画面一对绿孔雀，羽衣华美，一株古老的山茶，花儿绽放，复色花瓣，红白相映，妖艳动人，红绿对比，以赭黑晕色调和，鲜而不火，艳中具秀，可谓雅艳共融。

苏绣日用品品类繁复，小至佩饰，大到床幔，特别是服饰装饰，其色彩搭配显现出以柔和雅致为尚的倾向。从清中期桃花坞木版年画





点绣信插，同样具有《月色芦雁》般迷迷蒙蒙、诗情画意之感。张朋川先生馈赠。

中，可一窥闺阁女子精美服饰，其大襟、袖边、衣领等部位，均有精雅绣花装饰，色彩十分文气。童子红色坎肩的领襟、下摆处镶有精美刺绣，黑底黄花，很是鲜亮富贵。

日用绣品雅俗相宜之特点，一定程度上体现出刺绣艺人的风格和色彩爱好，有些人将自己配色的经验总结成配线口诀，流传至今。如：水红、银红配大红；秋香、古铜配鼻烟；玉白、古月配宝蓝等等，以此反映苏绣地方风格和流派特色。



《彩孔雀》，天津美术家协会会员，工笔重彩花鸟画家张玉明设计，吴金凤绣制。



桃花坞木版年画古代妇女儿童刺绣服饰



清苏绣五彩顺袋

江南水乡农村，以苏州东部地区为中心，农民在荆钗布裙上饰以刺绣，色彩别致。妇女首服包头巾常以黑、青为主色，两端以浅色布作拼角，上绣细小彩色花纹，配上玫红流苏，端庄秀美。女性的穿腰（腰带）和绣花鞋，色彩鲜艳，纹样丰富，生趣盎然，显示出苏绣独特的风采。而中老年男子的襦裙，选用靛青色土布缝制，分两片，前后相互叠压成幕面，在腰的两侧抽拉出百褶裙裯，这种尚青之风沿及启东、海门、如皋、如东及安徽南部一带地区。

当代刺绣日用品，显光弄色已不为己，而是作为商品出口世界各地，或供应国内市场。这就需要设计者对刺绣日用品设色慎之又慎，既兼顾各种因素，又保持自身特色。

#### 4. 有常无定

指既遵循刺绣之一般规律，做到“有常”“有定”，又不拘泥于规范成法，以“无常”“无定”达到出神入化的妙境，这是苏绣艺术的显著特点和发展路径。实际上，苏绣艺术的每一次创新，甚至是裂破古今的改变，如乱针绣、双面绣、

双面异色绣、双面三异绣的诞生，无不是在不  
变中求变的妙用之举。当然，还有科学技术发  
展给刺绣手段带来的巨大变革。

1987、1994年，沈寿的再传弟子牟志红先  
后受中国苏绣艺术博物馆委托，复制两幅《耶  
稣像》。这是一次领会太先生技艺精华、充实提  
高自身技艺水平的过程。牟志红在一针一线的



水乡女性服饰绣花包头巾，马覲伯摄。



水乡女性服饰绣花穿腰，马覲伯摄。



水乡女性服饰绣花鞋，马覲伯摄。



苏绣五彩日用披肩

模仿中，体会最深的就是太先生在技法运用上的不拘一格。

首先是针法采用不定。作品中，沈寿综合运用多种针法，追求艺术效果。如在处理耶稣面部肌肉纹理时，灵活运用自创的虚实针和旋针，突破传统平铺直套方式，根据丝理走向施针；面部和发须交接处用小乱针连接弥合；背景处则用传统集套针，巧妙利用放射形丝理，表现

先知哲人头像周围四射的光芒和光圈，渲染神圣之感。

其次是针法运行不定。同样的针法，因运行不尽相同而达到不同效果。绣

制耶稣头像之际，作者以长短不等针脚、疏密不同的排针，



沈寿《耶稣像》，沈寿第三代嫡传弟子牟志红复制。



精心处理明暗关系，增加绣面层次。

再次是配色处理上大胆尝试新法。作者将数根颜色各异的绒线，搭配混色，穿入一针入绣，更显晕色的自然谐调。

正是在“有常”基础上，不断施行新意和新法，才使《耶稣像》达到绝绣之可贵境界，荣获1915年“巴拿马——太平洋国际博览会”一等奖。

“有定”“无常”不仅仅是苏绣的风格所在，还是其求取发展的根本路径。

中国工艺美术大师周爱珍创作设计的《虚实黑猫》《虚实白猫》油画绣稿，运用逆向思维，于黑底上绣黑猫、白底上绣白猫，且只绣猫头，猫身隐入背景之中。这种别出心裁的创造，人人称绝，成为苏绣新一代“小猫”的代表作。

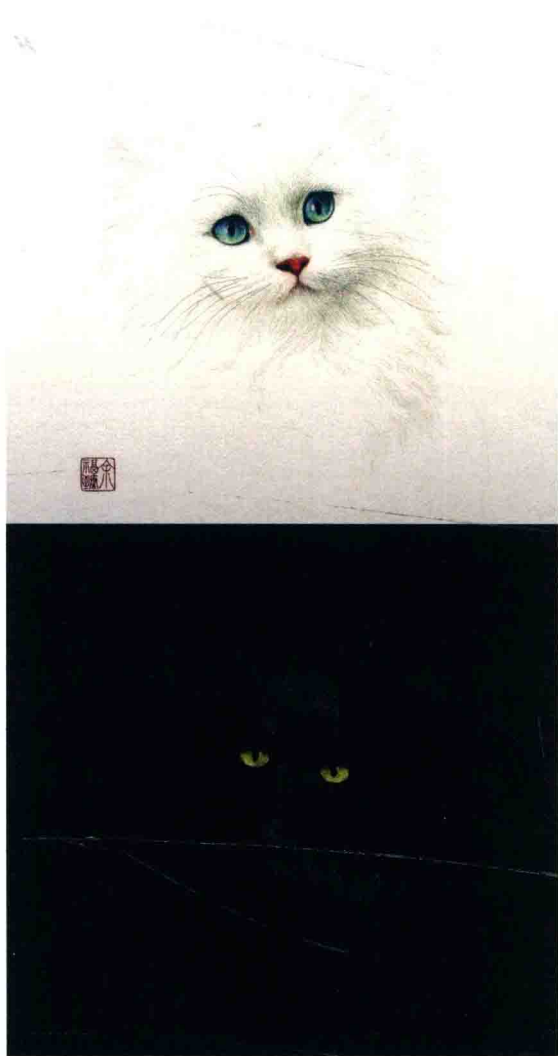
上佳作品《双燕》，画稿乃吴冠中代表作，其以水墨画形式展现清新独特的江南情调：乌黑的瓦、洁白的墙、苍劲的枯树、飞舞的燕子，大师将江南景致的纯净提炼在画面上，着重体现水乡的形式美。若按苏绣传统绣法，高大的粉墙及水面均需丝线满绣。而这幅绣品却忠实秉承原画风格，强调虚实对比，精致地表现苍







《双燕》吴冠中设计，苏州刺绣研究所高级工艺美术师徐建华绣制。



《虚实白猫》《虚实黑猫》，中国工艺美术大师余福臻绣制。

劲的枯树，树干的纹理、树杈和树叶清晰可辨。至于黛瓦白墙，只绣轮廓，大部分地方未着一针，大量留白，水面则以乱针绣法绣出淡淡水意。

苏绣欣赏品如此，日用刺绣同样千变万化，无有定法。特别是自用或用作馈赠的小礼品，乃女性倾注情感之寄托，她们或是借针线表白对未来婚姻的美好向往；或是兰汤浴手，虔绣金身佛像，自甘寂寞；或挑灯夜绣全家老小穿戴，用花针彩线为家庭增添光彩和荣耀；或自绣寿衣寿鞋，祈盼能够顺利升入天堂……女性在绣制这些用品时，情由心生，纹由心绘，彩由心出，不论是幸福、期盼、祝福、愁怨，均可通过缠缠绕绕的绣针、花线表达得淋漓尽致，于是，这些闪烁着心灵火花的绣品，成为用生命之彩绣出的人间最美之图。



现代肚兜，苏州民间艺术家郑叶青设计导绣。

## ◎ 苏绣价值

早在 20 世纪 50 年代，精美的苏绣艺术品就经常作为国礼赠送给各国领袖和政要。2006 年 5 月，经国务院批准，苏绣被列入第一批国家级非物质文化遗产名录。2011 年，苏绣又与湘绣、蜀绣、粤绣一起，启动联合申报“人类非物质文化遗产代表作名录”工程，这说明苏绣艺术在历史传承、创造财富、技艺、审美、女红文化等方面具有重要价值。

### 1. 历史传承价值

苏绣艺术是比较特殊的文化形态。作为手工技艺之一，她既是一种技术，又是一种艺术，从远古时代便已萌发。千百年来，她以活态方



明绣缘罗纱贴绣对襟夹衣，无锡博物院藏。



清刺绣女裙，江阴博物馆藏。

式不断演化发展，与江南人的真实生活紧密交织，经世代相传，不但从最初的单线辫股勾勒轮廓，发展到今天变幻多姿的各种针法，经历了由简到繁、由粗到细的漫长过程，形成丰富多彩的艺术表现手法，更凝结着江南地区的民情风俗，自然积淀为一种独有的地域文化记忆。作为一种根性文化的载体，苏绣艺术饱含着弥足珍贵的文化信息。苏绣经典蕴藏着江南基因、江南艺术精神，代表的是诗意江南的文化品味：精致、柔和、素雅、秀美。

苏州民俗博物馆藏有不少苏绣小件，在结集出版前曾恭请联合国教科文组织中国民间艺术家评委张道一先生作序。老先生饶有兴趣地欣赏着活色生香的刺绣活计，由衷地写下这样一段文字：“如果单独看一件绣品，不论从外廓式样还是刺绣纹样，及至上面的绳带和流苏，都是精工巧做，显示出一种意匠之美。纹样的题材内容大多含有吉意，给人祝福，有的绣上诗句，更是丰富了它的文化内涵。如果将众多的绣件汇集在一起，不仅相互搭配非常协调，而且聚成一个独特的生活氛围……那些精致的绣品，像是一颗颗的宝石，点缀着人生，成为



和合万年发禄袋，苏州民俗博物馆藏。



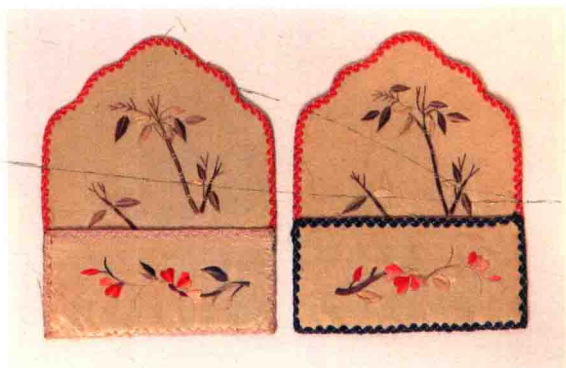
多福多寿多子盘金荷包，苏州民俗博物馆藏。



福禄万代、连中三元、金玉满堂扇袋，苏州民俗博物馆藏。



正、反葫芦香囊



竹报平安刺绣名片夹，苏州刺绣博物馆藏。



梅开五福信插，苏州民俗博物馆藏。



清刺绣眼镜袋，两面都绣有吉祥花纹，苏州博物馆藏。



福在眼前钱裕，苏州民俗博物馆藏。



福寿绵绵双面刺绣手帕，丝绸博物馆张剑峰私人收藏。



瓜蝶绵绵肚兜，苏州刺绣博物馆藏。



瓜蝶绵绵镜套，苏州刺绣博物馆藏。



生活的亮点。”

由于苏绣艺术是一种表现为江南人群体心智的文化创造，也是江南人自我体认的重要标识之一，因此她可以穿越时空，供一代又一代人享用，具有重要的历史传承价值。虽然社会的历史文化大环境正不断发生变化，但作为后人，应紧随时代，适应新的需要，在动态传承苏绣艺术过程中，不断创新、演进。作为江南文化的基因存在，苏绣艺术永远属于江南，并会不断让人体验到新的愉悦与欣喜。

## 2. 创造财富价值

苏绣艺术作为一种手工技艺，还是一种文化生产力，可以创造财富。这是因为在苏绣发展的悠久历史中，总是与经济因素紧密地联系在一起，她从不缺乏来自经济方面的运作与支撑，经济因素从来就是苏绣艺术的传承命脉所在。

苏绣发展的第一推动力是“生存”动机。清代，苏州就有“绣市”之称。“家家有绣绷，户户在刺绣”，商品绣极其兴盛。过去，江南城乡拥有大量专职绣工，她们从绣庄领取绸缎



苏州农村妇女一人一绷、一针、一凳，静静地在家刺绣场景。



任嘒闲、周巽先（中排右一右二，两人均为中国工艺美术大师）与部分合作社人员在完成的《列宁接见农民代表》绣像前合影留念。



1957年苏州刺绣工艺美术生产合作社双面绣组全体人员在狮子林合影。

和花线，靠一副绷架、一枚绣花针、一张凳子，静静地在家中刺绣，成品交给放绣员或直接交给绣庄，换取报酬，贴补家用，成为当地人最熟悉，也最有感情的生活方式。

建国初期，计划经济体制下，为能顺利渡过国民经济恢复期的困难，政府采取各种措施，组织人们生产自救，仅苏州吴县就有近4000名妇女加入合作社，依靠小小银针，为国家创汇，同时实现个人的人生价值。

20世纪20年代，中日邦交关系的正常化，导致刺绣外贸出口任务骤增。江苏各地刺绣厂



20世纪80年代吴县农村妇女刺绣场景



标有蒋雪英大师之名的打籽与平绣结合的《日本和服》。



或绣品厂，大力发展刺绣和服腰带及高档日用品生产，积极拓展日本市场，直接带动了对日本的出口创汇，农村绣女的经济收入得以大幅度提高。

仅以苏州吴县刺绣总厂为例，自日本市场打开后，吴县周边地区的2万多名农家绣女开始固定承接该厂发放的和服腰带刺绣加工。从刚开始的每天工价2元，逐渐提高到每天30-40元。这群绣女告别农活，走上致富之路。她们每日在家中飞针走线，日子过得有滋有味。刺绣和服腰带外贸出口撑起了苏绣的一片天空。

80年代起，中国市场经济力量开始释放，艺术与经济的融合日益突出，促使苏绣产品快



苏绣国家级传承人姚建萍指导自己的团队创作大型原创作品《江山如此多娇》



速转型。太湖边的刺绣之乡镇湖，即于20世纪末建起绣品街，刺绣不仅由副业转化为主业，还及时向规模型、集群型发展，从业者达8000多人。10多年来，产值不断递增。仅2012年，镇湖刺绣产值就达13亿。在全国刺绣市场上，苏绣产值占80%，其中的80%就来自镇湖。作为农民致富平台的“绣娘经济”，对促进江苏乃至中国刺绣的发展起到积极作用。

可见，刺绣虽小，却是重要的民生，对整个社会的稳定和发展举足轻重。以文化遗产为依托的苏绣文化产业，将给人们带来更丰厚的社会财富。

### 3. 科学技艺价值

苏绣艺术的发展，建立在科学和手工技艺不断发明、革新的基础之上。千百年的磨砺和淬炼，苏绣已形成丰富的表现手法，并在实践中日臻完美。其一针一线，一个绣种，乃至每幅作品的构图、纹样、设色、运针等，无时无刻不在创新中得以提升。材料和工具的改革，也孕育着新的创造，使苏绣呈现奇异卓绝的风

采，富含珍贵的科学技艺价值。

首先，新技术的频频推出，促使苏绣艺术佳作叠出，在艺坛上大放光彩。

刺绣技法的新成果，首推苏绣针法的日益精进。针法是苏绣最基本的艺术语汇。江南一带，过去没有相关专著，但至少在宋代，出于摹绣书画、追求精妙传神效果之需，对针法的改进和创造可谓前所未有。后世常用的套针、抢针、滚针、接针、打子、钉线等针法当时基本完备，其他如钉金、网绣、刻鳞、扎针等针法也开始出现，被引入日用刺绣。明代，顾绣在发扬光大画绣基础上，针法又有所创新提高。擞和针的运用，各种传世针法的改变使用，使仿真、写实的书画绣品能生动再现笔墨氤氲之美，几可乱真。发展到清代，苏绣作为地方绣种愈益成熟稳定，形成传统。绣坛名手对针法的组织和运用研究颇深，继丁佩、华瑾、许频韵后，沈寿于《雪宦绣谱》中共记述 18 种针法，这是首见于文字记录的苏绣传统针法。建国后，随着苏绣的全面快速发展，针法变化极为丰富。1965 年，李娥瑛主编《苏绣技法》，将针法归为九大类 43 种；1982 年，任嚙闲和周巽先、张



中国工艺美术大师李娥瑛于1960年试制的孔雀羽小样



机绣《富贵长寿图》，丁宛玉绣制，无锡博物苑藏。

美芳合作编著《乱针绣技法》；90年代初，朱凤又根据自己60年从艺经验，在《苏绣》专著中总结出13类37种传统针法，附21项子法，以及根据仿真和图案两大系统归类的散套针和点彩绣新兴针法。机绣方面，新针法被频频推出，如长针绣的脱节针、漏空针，短针绣的兰花针、石榴针等等。多种类别和新颖针法的相继问世，在充实苏绣艺术宝库的同时，令苏绣品焕发出独特的艺术魅力。

与此同时，绣法的进步也让苏绣艺术佳作叠出，不断建立新的里程碑。特别是双面绣、双面异色、双面三异绣的发明，体现了刺绣艺术家对古人、对自我的一次次超越，问鼎艺术巅峰。



中国刺绣史上首幅异色、异形、异针双面绣《济公》，苏州刺绣厂邱秀英1978年研制成功。

其次，苏绣艺术的创新，还体现在材料的不断革新上。

高超的染色、配色技艺，铸成苏绣色彩表现的独特品格。从清代丁佩《绣谱》中可知，明代织物的染色已有几十种，明清时苏绣用色增至 88 种，每种又分各种浓淡层次，合计达 745 种之多。如此缤纷丰富的色彩，极有利于刺绣施色层次的增多和变化，使刺绣女工有条件去熟悉色彩的性能，总结调色、配色规律，掌握和色技巧，绣品也因此达到艳不俗、浓不重、繁不乱、淡相宜之境界。

不仅如此，染色工艺的改进，在提高花线色彩固着度、光泽度，延长使用寿命的同时，也令彩线愈加艳丽美观，在质地、手感、分丝上比以往更胜一筹。

刺绣底料的翻新，对苏绣艺术的出新同样具有推动作用。从长期使用的缎



《海棠画眉》，黄芩设计，徐淑凤满师作品，异形丝染色作底料。

子，到为试制双面绣而改进的平纹绸、塔夫绸、纱绢、窗纱、尼龙绢、真丝绢，直至异形闪光绢，每一次新底料的运用，都使苏绣作品迈上一个新台阶。

再次，对机绣的频频探索，使苏绣开出科技之花。

苏绣与机绣的结缘始于 20 世纪初，机绣针法也从简单的打籽、拉针、贴绒等数种增加到 71 种之多，其中最为轰动的是长针绣的发明。绣品不仅平、薄、匀、活，艺术效果几与手绣无异，而工效比手绣提高两倍，因而风靡全国，成为人们婚庆时的首选佳品，畅销国外，在国



多头电脑绣花机机绣场景

际市场占有一席之地。

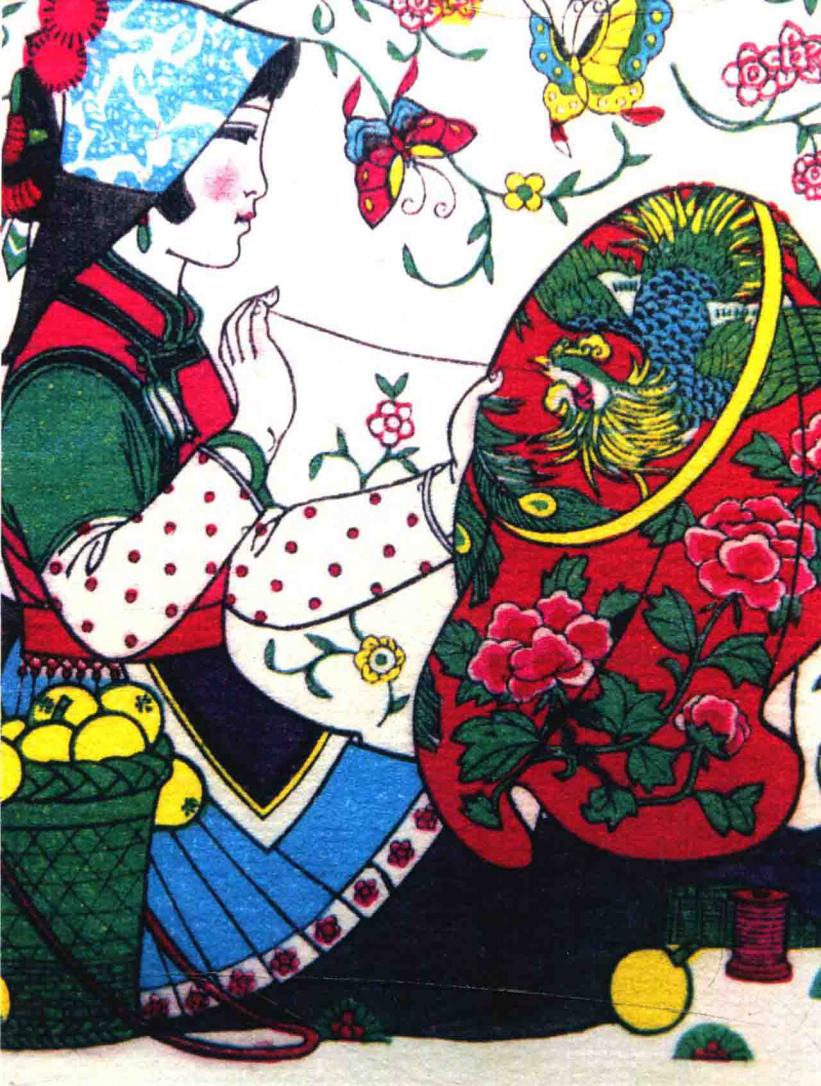
70年代，国际上出现效率更高的电子绣花机。苏州刺绣厂不甘落后，相继研制出第一台用纸带打孔编码、以苏绣针法编程、自动绣制纹样的电子绣花单机，以及自动绣花机组，可谓旷古奇今，史无前例。

80年代，微电脑技术在国际上被广泛应用，电子绣花机也从初级阶段跨入到微电脑控制阶段。1988年，苏州工艺美术研究所与国营二六七厂联合开发，成功研制“电脑刺绣机及其编程系统”，将最原始的一针一线的手工刺绣与最先进的电脑技术相结合，在中国刺绣史和科技史上写下浓墨重彩的一笔。

#### 4. 女红文化价值

女红，旧时指女子所做的纺织、刺绣、针线等活计，乃农耕制度下自给自足模式之产物。过去的生产生活，以家庭为单位，日常所需的一切都靠自己尽力解决。女红活计，既是生产的一部分，又是生活的一部分，带有经济和文化双重性质，在社会发展中占据重要地位。





桃花坞年画中的苏州绣娘，中国工艺美术大师张晓飞创作。



桃花坞年画中的江南女红刺绣文化，中国工艺美术大师张  
晓飞创作。

刺绣是中国女红中最突出的一种，不但出现早，历史悠久，而且拥有自己的传统，根基深厚，流传广泛。在男耕女织社会制度下，千千万万女性都要学习女红，掌握刺绣，刺绣也就成了“母亲艺术”的重要组成部分，女红文化整体链条中不可或缺的一环。

从女红文化看苏绣，她无疑是研究江南女性文化的最好实证素材。过去，刺绣是江南妇



苏州工艺美术大师梁雪芳和她的老母亲同绷合绣。



姐妹绣娘，苏绣国家级传承姚惠芬与妹妹姚惠琴年轻时合绷同绣照。



双面刺绣《兰花宫扇》，江苏省工艺美术大师  
周莹华设计导绣。

女的必须劳作，母教女，嫂教姑，女儿家七八岁时就要操针穿线，学习刺绣，以绣为生。其中的优秀者，以过人的才智创造绝妙绣品，成为苏绣发展史上的亮点。

历史上的绣娘，由于所处阶层、社会地位、



20世纪80年代普通绣女绣制的生活日用品，由吴县刺绣总厂提供。



从事绣种的不同，大致可分宫廷、闺阁、民间几类。宫廷绣娘以“织绣局”、“绣坊”招募的民间绣匠为主体，绣品多为“上用”。无论欣赏品和日用品，都以华贵、繁缛、极致来彰显至高无上的皇权；闺阁绣娘，以生活无虞的悠闲女性为主体，借刺绣陶冶性情，其绣品承“绘画”传统，追摹文人品味，作品高雅脱俗，穷极精巧。其中，包括精美的“发绣”佛像；民间绣女，即那些出身寒门、生活在广袤乡村或社会下层的女儿家，她们性灵聪慧，刺绣的目的在于谋生。刺绣群体的分层，使苏绣文化呈现两大文脉，一俗一雅，相互涵养，相得益彰，相辅相成，在并驾齐驱中形成雅俗共赏的大格局，实现着绣艺的多元融合，推动苏绣不断攀登手工技艺的新高峰。

现代人的记忆中，女红已经变得荒芜，深入研究苏绣文化，引起对传统文化的反思，不仅对当代如何重拾女红文化、点缀现代新生活，具有很好的借鉴作用，而且对探索现代社会之下女性与社会的和谐发展，提高妇女的艺术修养富有积极意义。



洞房场景中的苏绣品，苏州民俗博物馆陈设。



刺绣蟠银凤凰女袄裙套装，为袁世凯第十三女嫁苏州山中宰相王荪后裔之嫁妆。



苏绣五彩牡丹寿字图，苏州民俗博物馆藏。

## 5. 民俗文化价值

苏绣产生于江南水乡，种类繁多的绣品与江南民俗生活息息相关，丰富的服饰、装饰、馈赠小件等绣品的汇入，使民俗活动更加多姿多彩，充满趣味与活力；绣品本身凝聚的地域风情与特色，令其成为不单是一件件令人爱不释手的手工绣品，更是富有意蕴的传统文化载体，璀璨生色，代代流传。

江南节多俗繁，为应时应节，绣娘们在节俗中一展绣艺，俏装倩服，赏心悦目，成为岁时节日的美好点缀。琳琅满目的刺绣小物件，



苏绣女寿鞋，苏州刺绣研究所藏。





发绣《柳枝观音》，江苏省工艺美术大师周莹华绣制。



《剧装龙袍》剧装戏具，国家级传承人李荣森提供。



昆曲《长生殿》剧照，李明摄。

用以烘托特定场合和氛围，或祈福求吉，或禳灾祛邪，表达着人们对生活的期盼。

人的一生，从呱呱坠地的婴孩到步履蹒跚的老人，贯穿着各种人生礼仪。在满月、婚庆、寿诞、丧葬等仪式场合，精美的绣品作为重要媒介，其造型、纹饰富有象征意义，发挥着传达祝福和礼赞的作用。小孩周岁的虎头帽、寄名袋、肚兜、钥匙鞋；婚礼洞房内满铺的“绣货”；丧俗的莲花绣等等，丰富多彩，寄托着民众的美好愿望，彰显出江南民俗文化特色。

江南人信鬼神、好淫祀，频繁的民间信仰活动催生出大量宗教绣品。为表达敬畏虔诚之心，女子以青丝为缕绣制佛像，更多的女性则乐意于迎神赛会等活动中争艳斗绣，在奉神娱神的同时净化心灵。

民俗活动少不了戏曲相伴，刺绣成为剧装服饰的重要组成部分。要使演员服饰斑斓夺目，满台生辉，离不开刺绣之装饰。而戏曲的普及与教化，则为刺绣提供丰富的题材和表现内容，成为女性精神情愫的摇篮。

因此，保护传统苏绣艺术对于江南民俗研究与保存具有重要意义。

## 6. 文化交流价值

苏绣是中国文化对外交流的特殊媒介，是民族文化和艺术的形象代言。早在古代，江南就与周边国家开始交往。公元306年，日本曾遣使到江南求缝绣女工；唐代鉴真东渡，所带100多名工匠中，就有江南的绣师，刺绣艺术的传播，对日本织绣工艺产生深远影响。

近代，苏绣品通过商业贸易渠道，或是国际博览会等形式，输出欧美等地。最为轰动的是1915年在美举办的巴拿马世博会，中国刺绣在会上获20余枚奖章，除沈寿《耶稣像》获大奖外，计有15个奖项均由江苏绣女夺得。从此，苏绣名扬海内外，也为刺绣品外销、开辟利源打下基础。

建国后，苏绣品作为友谊桥梁，借助绣品流通、窗口展示、赠送国礼、单位开放等方式，在世界各地广为传播，广受赞誉。

50年代中后期，先后有顾文霞、柳景燕、钱漱瑜、徐志慧等分赴英国伦敦、瑞士洛桑、德国莱比锡，现场表演刺绣艺术，苏绣之美令每位观者为之惊叹。从那以后，苏绣绣娘的足



《微风摇紫叶》，中国刺绣艺术大师游伟刚设计，画中荷花俏皮，身姿婀娜，在雾气升腾的湖水中摇曳，如仙境一般。由习近平总书记赠送给朴槿惠总统。

迹遍及世界各地。与此同时，来华参观苏绣的游客也多达几十万人次。仅苏州刺绣研究所，就无数次迎来党和国家领导人、各国政要、国际友人的视察、参观，先后接待缅甸奈温将军，越南胡志明主席，柬埔寨西哈努克亲王和共产党总书记波尔·波特，美国国务卿基辛格博士，美国前总统卡特，新西兰总理李光耀，美国前国务卿罗杰斯夫妇，英国首相撒切尔夫人，墨西哥总统洛佩斯，日本前首相片山哲及夫人、女儿，吉布提总统，西萨摩亚总理图普奥拉，比利时国王博杜安一世和皇后，多哥总统，芬兰总理，荷兰女王，泰国王后和公主，法国总

统和夫人，德国前总理科尔，俄罗斯普京夫人等各国领导人和重要来宾。几十年来，苏绣艺术品还被外交部选为国礼，馈赠各国首脑或政府，许多极品被收藏于国外博物馆，为国际友人啧啧称道。

绣品虽小，却让海外人士能够触摸中国文化，领略江南韵味，欣赏精美绣艺，苏绣的知名度因此越来越大，成为最具国际影响力的艺术之一。

21世纪，中国正以更加开放的姿态加强与各国的经济和文化交往，苏绣艺术将以自身独特的魅力，成为对外文化交流中最美丽的纽带。

## ◎ 苏绣之美

苏绣在江南特定的自然和人文环境下生成发展，直接浸润于这方水土所拥有的自足、恬淡之人文精神，她是地域文化与江南人审美理念的结晶，具有超越时空的审美价值。

### 1. 地材美

苏绣之美，前提之一就是材料美，得天独厚，可遇而不可求。具体表现在：

一、刺绣底料美。刺绣底料是刺绣艺术表现语汇之一。上好的丝织底料犹如画家的上等画纸，可激发绣者的热情与潜力，出色地展示绣者技艺，绣出最新最美的画图。

江南素以“锦绣之乡”著称，宋时丝绸即



清各种苏贡皇室织锦缎，苏州博物馆藏。



彩色真丝素绉缎，姚红英提供。

传于四方。明清至今，锦、绞丝、罗、纱、绫、绢、绉等，无不色泽鲜艳，平服光亮，轻软滑爽。尤其是著名的吴绫、苏缎、素绉缎，组织密实，光滑柔软，可做上佳刺绣底料。

为适合苏绣发展需求，苏州丝织业还



相继研制出“青云绡”、“闪光金银真丝织锦缎”、“闪光疙瘩绉”等新型织物，用它们绣制的“乱针三猫”、“小白狗”等新品格外熠熠生辉，美不胜收。正是有了五彩斑斓的精美丝绸，才使刺绣艺术语汇日趋丰富成为可能。

花线彩丝美。用于绣花的五彩缤纷的丝线，细细的，看起来微不足道，却是刺绣必不可少的材料。花线柔韧光洁与否，直接决定绣品的观赏效果。苏绣之花所以娇艳，名扬天下，离不开相扶的绿叶，依赖于高超的制线水平，苏绣方能巧夺天工。

苏州绣线制作历史悠久，宋代有专业坊巷“绣线巷”。乾隆年间，苏州花线盛名天下，品质甚好，可劈成细如蚕丝的线绒，丝缕均匀，易使绣品平薄匀贴。

花线制作十分讲究，规格多，要求严。每种色线常常有好多档色阶。解放初期，苏州花线只有10多种色彩，每种仅分4—5档色阶，如今，由七彩派生出的色号竟达上万种，热销全国各地，为苏绣艺术色彩运用的开拓提供有力支撑。

针剪工具美。绣花针，上下穿梭之“引线”虽极细小，却是决定刺绣质量的重要因素。苏

针历史悠久，针身匀圆，针尖锐利，“坚而不脆”。其中最细的称为“羊毛针”，具有光、直、细、锐之特点，十分适用，远近驰名。

刺绣所用剪刀，小巧，翘头，刀口锋利，开闭自如。其整体造型漂亮，舒适耐用。一剪在手，绣花无忧，其他工具无法企及。



苏州花线厂所产花线成品，韩小平提供。



张小泉翘头剪刀，沈建东提供。



清苏绣寿屏十二连幅，中国苏绣艺术博物馆提供。



## 2. 智巧美

苏绣，承载着绣女太多的智巧。千变万化的针法，巧妙考究的施色，纷繁灵活的造型，尽情吟唱着人们美好的心曲和寄托，以强烈的艺术感染力提升着苏绣的审美价值。

### (1) 针法巧

刺绣针法犹如绘画笔法，通过以针带线，在底料上积丝累线，表现丝绣的独特效果，与以笔蘸墨或颜料，绘于宣纸，可见山水、古木、竹石、花鸟，有着异曲同工之妙。

苏绣针法的完备性是刺绣女子在长期实践中逐步丰富起来的。汉以前，刺绣针法以辫绣为主导，多以流畅圆润的线条来表现形体轮廓，但缺乏柔顺之感。于是，绣女改变运针方法，齐针应运而生，令绣面匀称平整，不重叠，不露地，相对明亮。之后，由于晕色之需，抢针、套针相继出现，以表现国画渲染效果。时至今日，苏绣已有9大类40余种传统针法，被巧手们运用得淋漓尽致，每幅作品均因针法多样多变而显现出别样风采。



元《赵孟頫调良图》，江苏省工艺美术大师金蕾蕾绣制。作品注重多种针法的灵活运用，讲究丝理的转折变化、丰富而微妙的色彩关系。既灵动又厚重，充分展示了刺绣的独特艺术魅力。



《贵妃醉酒》，庄锦云、褚有莲创作于1964年。作品以平针、散针、肉入针、网针等多变的针法、丰富的色彩，淋漓尽致地表现贵妃醉酒后的酩酊。

## （2）施色巧

苏绣色彩体系十分庞大。一件小小绣品，往往要用十至数十种颜色来绣，并因调和色彩的手法不同，绣纹的简繁疏密，取得或雅洁、或华美，各臻其妙的艺术效果，令人称服。

苏绣日用小物件的绣制，色彩使用巧妙而考究。一般而言，浅底多用细纹淡彩，深底则施显纹重彩，又各不以此为限。在处理对比强烈的色彩关系时，或圈边，或留水路，或加饰金、银线。不仅如此，绣工还特别善于运用“退晕”、“色晕”技法，调和融浑色彩。所见最多的是对同一颜色进行不同深浅色阶的递增或递减；抑或是对色谱上的邻近色，以缓变来增加层次。

如此讲究的施色并非一成不变。实际使用中，色彩如同绣娘心中开出的花，千姿百态，万般娇艳，而这也是苏绣为何具有吸引力，成为国内外人士特别追捧的原因之一。

## （3）图形巧

苏绣的造型和图案，特别是日用品，受到欣赏品影响，图形丰富，绚丽多姿，具有很高的审美价值。

江苏各民俗博物馆和文物爱好者收藏的清



瓜形刺绣小香囊，苏州民俗博物馆藏。



福寿三多发禄袋，苏州民俗博物馆藏。



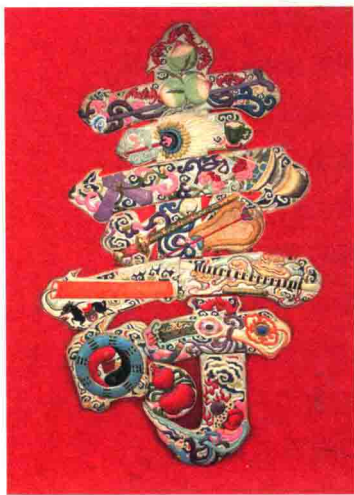
喜从天降和合如意镜套，南京民俗博物馆藏。



清如意头刺绣钱袋，苏州博物馆藏。



瓜蝶绵绵刺绣围嘴，李品德收藏。



贴绣暗八仙寿中堂，  
苏州民俗博物馆藏。



母亲的发禄袋





代以来民间刺绣活计，如发禄袋、香囊、褙褙、荷包等，造型上直接取形于生活中常见的植物、动物、器物、文字，以生动、可爱、有趣、吉祥为尚，可谓纷繁多样，争奇斗巧。它们有的独立造型，形象单纯醒目，凝练传神。有的则巧妙组合。这些形象，多为约定俗成之符号，具有强烈的艺术感染力。

至于苏绣纹饰之巧，首先表现于题材十分宽泛。不论何种题材，只要寓意吉祥，具有认知教化和情感寄托功能，均可收于数寸绫缎或布帛之上。其次，苏绣图案或画稿的设计，则依据苏绣针法特点，以能调动刺绣艺术表现手段为归旨，总能因地制宜，灵活多样，不落俗套，富有新意，为人们所喜爱。

### 3. 吴趣美

苏绣，受到江南地域文化的滋养，充溢着



江苏省工艺美术大师周莹华发绣《姑苏繁华图》局部。

地缘情趣，散发出馥郁芬芳的江南韵致。

### （1）艺术趣味“苏式”化

巧变灵通、典雅华美、精巧闲散是“苏式”艺术的总体风格，不仅给人以美的享受，且引导着时尚潮流。苏绣艺术清丽温雅的艺术品格处处与苏式趣味相契合。

以苏绣欣赏艺术而言，在题材选择、构图设色、技法处理等方面，不但承继画绣传统形式，细密、端丽、雅致，而且常常标新立异、独领风骚。多姿多彩的苏绣日用品，同样充满“苏式”情趣。那疏密有致、极具装饰趣味的构图，浓淡相宜、少有俗气的配色，灵活多变和精湛的运针技巧，一看就知道它姓“苏”。其艳而不火、俗中寓雅、雅俗相宜、耐人寻味的江南地域风格，渗透出民众的心理特征和地域文化底蕴。

### （2）市井风貌显丝帛

江南市井景象和民俗风情充满特色，历来是文人丹青最喜表现之题材，也成为苏绣创作

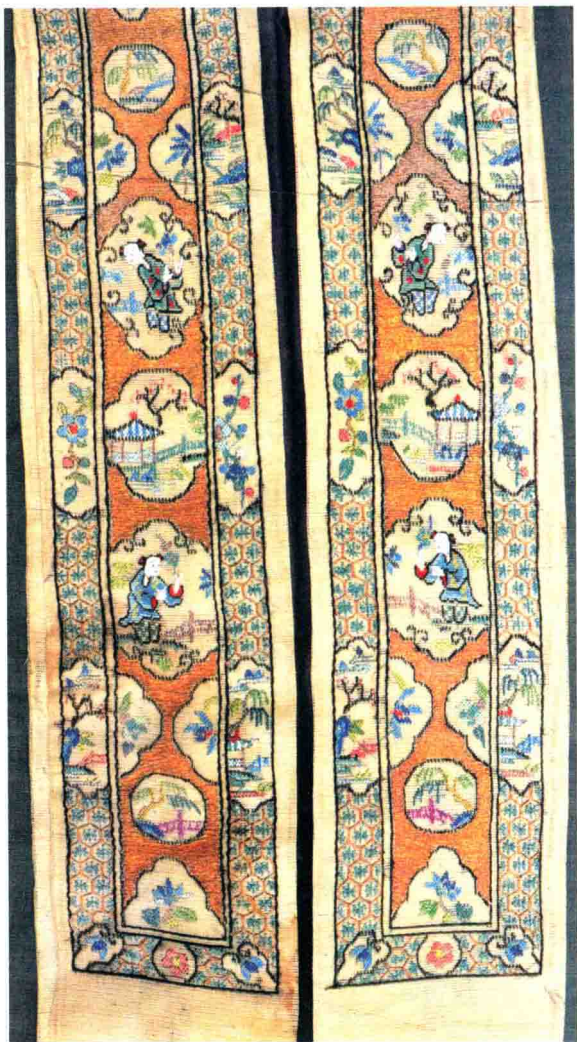
的极好对象。从 20 世纪 80 年代起至今，就先后有李娥瑛、顾文霞、蔡梅英等将《姑苏繁华图》整体再现绣屏。出身于艺术世家的周莹华，则以千缕丝情，完成发绣巨作《姑苏繁华图》，不但完整呈现苏州风光，而且与丝绣相比，更为清雅劲拔、耐磨耐蚀、永不褪色、利于收藏。



清园林风景题材刺绣女衫，苏州丝绸博物馆张剑峰藏。

无锡工艺美术研究所的刺绣艺人，在赵红育指导下，整合精微绣和发绣技艺，创绣《古运河梁溪风情图》。

地方风情巨制佳作，本身充满江南文化气息，具有无穷魅力和珍贵价值。以刺绣艺术进行忠实摹写，将技艺特色发挥到极致，更使其



苏绣挽袖庭园仕女，李品德藏。



晚清园林风景刺绣钱裕，李明藏。

精美绝伦、流传千古。

### (3) 山水园林跃绢纱

苏州私家园林是中国古典园林的最好标本。其“虽由人作，宛自天开”、“咫尺之内再造乾坤”的设计，折射出中国文化取法自然、超越自然的深邃意境。私家园林包孕着丰盈的人性，是心灵诗意栖居的地方，是人性润养的家园，具



桃花坞年画中的水乡女子服饰，  
中国工艺美术大师张晓飞创作。

有无比魅力。

苏绣和其他姐妹艺术一样，积极汲取山水园林提供的丰富养料，不约而同地在题材选择上突出这一鲜明的地域个性，不论欣赏品还是日用品，不乏以花木庭园、亭台楼阁为表现内容的佳作。人们把隐逸、雅趣的符号绣于服饰和各类腰间杂佩上，使绣者自身和使用者时时刻刻与园林心灵遇合、长相厮守。

园林之外，江南自然山水旖旎灵秀，同样成为民众，特别是文人墨客心中的精神乐土，也常为刺绣所取材，纯朴清新，富有韵致。

#### （4）水乡绣服倍俏美

江南水乡，人们的穿着受到水乡环境和稻作生产共同作用之影响。特别是生活在苏州以东一带的水乡农民，至今依然保留着传统的民俗服饰，显眼、清丽、俏美，人见人爱。

水乡服饰的美主要通过装饰工艺来体现，除拼接、滚边、纽祥、



苏州水乡刺绣女鞋，  
马覲伯摄。

带饰外，刺绣是美化服饰的重要手段，包头巾、肚兜、襦裙、穿腰、鞋上均有俏丽绣花添美，鞋花的绣制尤为讲究，常以草木鱼虫为题材，代代传承。

### （5）锦绣发禄独步江南

发禄，即发迹、腾达之意，是读书人登科



清和合如意大发禄袋，苏州博物馆藏。





清刺绣小发禄袋挂件，苏州刺绣博物馆藏。



福寿双全发禄袋，苏州民俗博物馆藏。

各类造型的发禄袋，东山雨花胜境资料室藏。

及第、封妻荫子之普遍愿望。由于这种心理十分普遍，于是，群体心象外化为象征符号，借助具体物品表达出来，装饰生活，以示祝福。

旧时，江南流行将丝绣发禄袋悬挂在房门或床帐四周，象征家道兴隆，好运常在，婚嫁场合用此物尤多。

发禄袋的造型精妙可爱，常取动、植物和器物自然之形，或独立造型，或组合造型，无

拘无束，随意搭配，追求神似，出神入化。用于造型的吉祥植物有桃、石榴、佛手、葫芦、万年青、瓜、荷花、藕、莲蓬等；吉祥动物和器物则有蝙蝠、蝴蝶、金鱼、鹿、鸳鸯、如意、花篮、宝瓶、元宝、聚宝盆、八卦罗盘等。这些吉祥物一经组合，便成为“象”与“意”的共生物，表露出人们心中的诗意和精神追求，意匠之美，独步江南。

#### 4. 情意美

##### (1) 情寄丝绣心意美

过去的绣品，多为两性相爱表达情意的信物。但凡男女结识私情，几乎无绣不成情。一双绣鞋、一只荷包，哪怕一方小小手帕，就绣制者来说，一针一线无不寄托着悠长的情思；对被赠者而言，则可通过对形、色、纹、针法等无声话语的欣赏，获得审美感受，珍藏起或矜持或直白的种种爱意。并在亲自使用这些绣品时，或睹物思人，或夸耀于亲朋，观赏时、谈笑间，温情流淌于心田，体味生活之美和人世之情。因此，每位女子都会费尽心机，撷取

最流行的针法、样式，构思最美的纹样，以最精心的绣制，寄托自己的情思。贫家女、闺阁秀概莫能外。

其他刺绣礼品，不论是自用还是馈赠，在岁时节庆、人生礼俗中，通过人与人之间的传递，成为民间人际间表达关爱之情、和睦相处的最常用艺术品。鲜亮精美的绣品，内蕴的美好心意，让日常生活处处充满美和温馨。

## （2）气静神恬绣德美

刺绣是最能陶冶女性心性的劳作。过去的绣娘，平时多谨遵规范，细致认真地对待一针、一线、一剪，井然有序地进行劳作，使针、剪、线之类手到擒来，哪怕是一段残线都会很好地加以利用。良好的刺绣空间，体现出绣女心无旁鹜，安宁投入的境界与美德！

可以想象，当女子一个人、一架绷、一枚针、一丝线，在窗明几净的环境下，伴着均匀的呼吸，纤手上下翻飞，银针随之起落，在有节奏的“嘞、嘞……”声中，指下花儿点点绽放，茎叶徐徐舒展，所谓“绣花花生香，绣鸟鸟能鸣”，其呈现出的绵长、灵动与宁静实是美不胜收。正是在这样长年累月的花针彩线生涯中，女性那种



清刺绣打籽花果  
什锦香囊，苏州  
博物馆藏。

徐州地区的民间刺绣，  
铜山县文化馆提供。



清《深宫二十年》裕褙，李明藏。

聽琴圖

吟徵調萬竈下桐  
松間疑有入松風  
仰窺低窻含情空  
以聽無妨一弄才  
甘泉詩題



汤惠琴正在绣制的北宋名迹《听琴图》画稿。



汤惠琴正在绣制的北宋名迹《听琴图》局部，其空灵静雅，令人屏息。

细致、坚韧、勤俭持家的品格得以养成。

### （3）画绣相映匠心美

苏绣与绘画有着天然联系。绣制时始终讲求以针代笔，不失绘画笔墨意趣；在构图布局、造型纹样、色彩搭配等方面，均从绘画角度加以斟酌，追求画面各要素间的平衡，以符合绘画法度、体现摹画的惟妙惟肖为美。

最为注重诗、书、画、印结合的是顾绣，形成独具江南特色的画绣主流，对苏绣欣赏品影响很大。这以后，诗、书、画、印四艺一体的形





云芝（沈寿）所绣花卉图，表达了秋天自然界成熟、繁华、生生不息的景象。



清李鳝《芍药花》，江苏工艺美术大师吴晓平绣制，追求国画的笔墨情趣，情调高雅，潇洒传神。



清琴棋书画四艺信插，南京民俗博物馆藏。



《福寿齐眉》开光刺绣云肩，苏州民俗博物馆藏。



“莲开并蒂”中堂和对联，南京民俗博物馆藏。

式常被采用，赋予绣品细腻而清雅的气质，也将江南人诗情画意的审美趣味展现无遗。

时至今日，苏绣早已突破对单个画种摹绣的局限，将刺绣题材拓展到中西绘画和摄影的各个领域。不仅如此，绣者还运用刺绣的特定艺术语汇，充分发挥针法、丝理、色线、底料等各自特点，综合运用各种绣制技巧，调动一切刺绣艺术表现手段，展现苏绣特有的风格和意趣，以艺人的再创作，实现刺绣技艺对绘画作品的艺术再创造。

## 5. 意蕴美

苏绣的纹饰图案弥漫着浓郁的吉祥色彩，作为富含意蕴的文化符号，折射出江南人的心态和心声，反映出民众的共同心理和对幸福的向往。

### (1) “和合”精神千年传

“和合”思想源远流长。江南地区流传的“和合”乃与和合二仙的故事紧密相连，以旺盛的生命力传播演变，长盛不衰，体现民众的美好期盼。

人们可以在婚庆等场合看到各种“和合”形象的绣品。如发禄袋、顺袋、中堂、桌围、椅披、油面塌、枕顶、帐沿等，或绣二仙各持宝物，或仅以“荷、盒”为符号，祝福新婚夫妇和谐美满、五福临门、大吉大利。和合成为最受认可和欢迎的祈福形象。

任何一种比较定型的核心思想，总是一个开放性的生命系统，会在不同时代引出不同的生长点，生机蓬勃。明代《一团和气》漫画的出现，乾隆年间无锡泥人代表作《大阿福》，连云港婚俗中的堆绣“和气人”，无一不是和合文化图式的合流或转义，经千年流传演化，形成人们普遍接受和长久传承的理念。

## （2）“笔锭”如意求吉利

锭，原为金银铸成如意形状的一种小锶，供赏玩或装饰用。“笔锭”与“必定”谐音，自然成为一种如意吉祥的表号。江南地区的“笔锭”与定胜糕有某种联系，象征着步步升高，表意尤为强烈。

苏绣纹样中的“笔锭”符号通常并不单独使用，而是将“锭”变形为如意，与其他吉祥纹样相配，构成祈福、祈寿、求富、求贵、求



和合二仙刺绣挂饰，苏州丝绸博物馆张剑峰藏。



桃花坞年画《一团和气》



一团和气戳纱刺绣欣赏品刘振夏设计，刘慧菁绣制。





清刺绣和合顺袋，苏州博物馆藏。

平安的图式，表达人们的普遍心态。

### (3) 热衷科举尚功名

江南人具有强烈的功名心态，往往借助小说、戏剧、曲艺、手工艺品表现出来，折射出人们对登科及第、功名富贵的热烈追求。

苏绣品中的科举吉语和纹饰多出现在名片袋、褙褙、眼镜袋



和合油面拓，苏州民俗博物馆藏。



双面戳纱绣明代《一团和气》图，苏州刺绣研究所出品。



和合美满榴开百子枕顶，南京民俗博物馆藏。



《天下太平抱肚荷包》，南京民俗博物馆藏。



必定“平安富贵”荷包，南京民俗博物馆藏。



独占鳌头刺绣肚兜，苏州民俗博物馆藏。

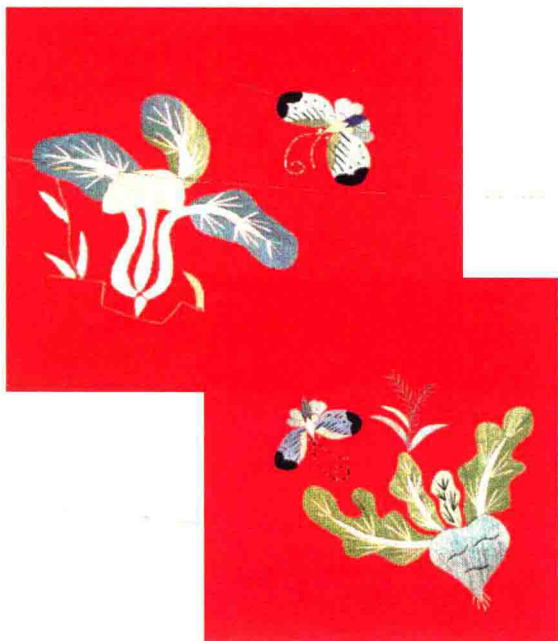


一甲传胪刺绣童鞋，苏州民俗博物馆藏。



一青二白枕顶，江南大学生崔荣荣先生提供。

等男子使用的随身物品上，形式多样、各具匠心。有的十分直白，如“五子登科”、“一品当朝”、“金殿唱题”等；有的较为含蓄，如水中数根芦苇和两只螃蟹组成画面，即被赋予“二甲传胪”之义。以杏花和飞燕组合“杏林春燕”，用来比



一品清廉名片袋，苏州民俗博物馆藏。

喻得中进士；杏花烟雨时节，一叶扁舟载着考生去往赴试途中，意为“春闱赴试”，既含祝愿之意，又有浓郁的江南人文特色。

#### （4）一清二白守平安

江南人在追求功名利禄的同时，也有浓烈的市隐心态，两者和谐地调节着人们的人生选择。

苏绣艺术品在“市隐”文化浸润中，同样表

露出民众以安宁为尚、不贪恋自轻的独特心态。如青菜、萝卜相依，与万不断几何纹、梅花纹花边组合，即取“青”、“清”、“卜”、“白”之谐音，表示只有保持一清二白，吉祥才能连绵不断。又如梅、兰、竹、菊四君子频频出现于人们随身的小物件上，用以表达主人志向，向人们传达超凡脱俗的隐逸信息。“一品清廉”，寓意居高而不贪，清正廉洁，具有鲜明的地域色彩，与江南人的实际处境不无关系。

总之，绣品虽小，却不难窥见江南人因“市隐”文化熏染所养成的举止平和、知足常乐、小富即安、小进辄止、闲适和安逸的文化秉性。

## ◎ 苏绣精英

### 1. 闺阁英杰

刺绣，闺阁女子最为喜爱。借助刺绣，闺友们可争奇斗巧，一展才华，赢得他人钦慕，倍增自信之心。没有一代又一代刺绣名手的创造和引领，很难成就苏绣艺术的文化品位，铸就今日的辉煌。这些出类拔萃的人物集合体，可称之为绣坛闺阁英杰。晚清以来，就有丁佩、沈寿、华璪、杨守玉、朱凤、任嘒闲等为代表的艺术大家，潜心运新意，创下令世界瞩目的璀璨业绩。

#### 丁佩

丁佩（号步珊），上海松江人，于书画均有造诣。清嘉道年间，寓居无锡，潜心从事刺绣



研究和创作，偶有所悟，即执笔记录。她将刺绣心得整理成书，名为《绣谱》，于道光元年（1821）出版发行，成为中国刺绣艺术史上最早的专著。《绣谱》约7000余字，计两卷，分择地、选样、取材、辨色、程工、论品等六篇。她在书中首次提出“齐、光、直、匀、薄、顺、密”七字辨别绣品工拙的基本标准，以及“能、巧、妙、神、逸”五品论说，文辞清丽典雅，分析十分精彩，成为后人研究刺绣的重要文献资料。



丁佩所著《绣谱》

## 沈寿

沈寿，原名云芝，字雪君，苏州人，清末杰出的刺绣艺术家，仿真绣一代宗师，传统女红艺术现代化先行者，有“世界美术家”之称。她是第一位在国际艺坛上（巴拿马太平洋万国博览会）大放异彩的华人；第一位代表中国前往日本考察（刺绣）艺术的华人；也是中国大陆首创“女红传习所”，开创中国职业学校先河的第一位华人。



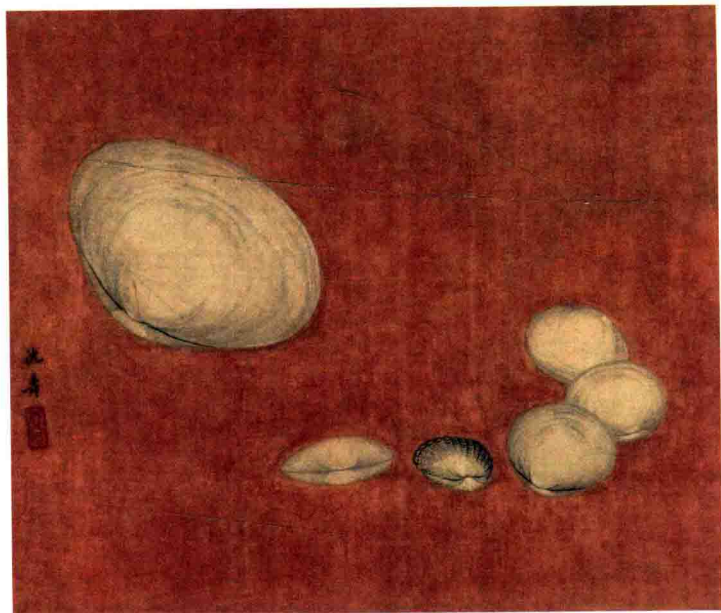
沈寿像

云芝天分很高，从小受家庭艺术熏陶，爱好绣艺，更添刻苦勤奋，15岁已成闺阁名手。20岁时与擅长书画的余觉结为伉俪，夫绘妻绣，绣品更具神韵。慈禧七十寿诞之际，云芝率沈立、金静芬等人精绣《八仙上寿图》，进呈宫中，慈禧惊为绝世神品，挥毫亲书“福”、“寿”两字，分赐余、沈夫妇，云芝由此更名为寿。

同年，沈寿受农工商部委派，赴日考察西洋美术和日本刺绣，眼界大开。回国后潜心针



沈寿仿真绣《美国女优贝克像》，维妙维肖，生动传神。



沈寿仿真绣《蛤蜊图》，作品丝路灵活，运针自如，栩栩  
如生。

艺，经三年多揣摩研究，终于突破传统刺绣的摹古风格，将西洋美术知识和技巧融入绣艺中，首创仿真绣。代表作《意大利国王像》和《意大利皇后爱丽娜像》冠绝天下。仿真绣的发明，率先打破中国刺绣因袭数千年的传统，代表中国刺绣的最高水平，开辟了前所未有的新境界。

沈寿不但将全部心血倾注在创新上，还顺

应潮流，与余觉先后在苏、津、通三地创办“同立绣校”、“自立女红传习所”、“南通县立女红传习所”，致力于刺绣工艺教育，栽培职业刺绣人才，引导女子以绣自立于世。

难能可贵的是，在长期患病、身体日趋羸弱之际，沈寿将40年艺术实践的甘苦与心得，一物一事，一针一法，口讲指画，细分类别，由张謇记录下来，整理成《雪宦绣谱》。这部呕心沥血的专著，把刺绣从纯粹的审美趣味升华到系统的理论层次。

### 华璚

华璚，字图珊，无锡荡口人，卓越的刺绣艺术家和教育家。她出身世家大族，有幸受到中西文化熏陶，因而思想先进，视野广阔，能诗善绣，少年时代就显露出不同凡响的才气。

成年后的华璚，嫁与金石家兼书画家张守彝，夫妇情投意合，互相切磋，研究画艺与绣技。1906年，华璚偕堂妹华珣于荡口鹅湖女学教授刺绣。1910年，姊妹俩佳作《山水绣件》和《牡丹绣品》在第一次南洋劝业会上脱颖而出，分获金牌和银牌奖。

1912年，华璚夫妇赴上海开办刺绣传习所。



华琪力作《公鸡图》

1915年，其又一力作《公鸡图》在巴拿马太平洋万国博览会上荣获金牌奖。她的绣品以西洋水粉画、油画为稿本，采用洒脱的列针、琐和针绣成，艺术特色十分鲜明。

1937年，上海爆发战事，华琪返回家乡，两年后病逝。在生命的最后一年，她将几十年刺绣经验汇总总结，与许频韵合著《刺绣术》，由商务印书馆出版。这是一部刺绣技法专著，



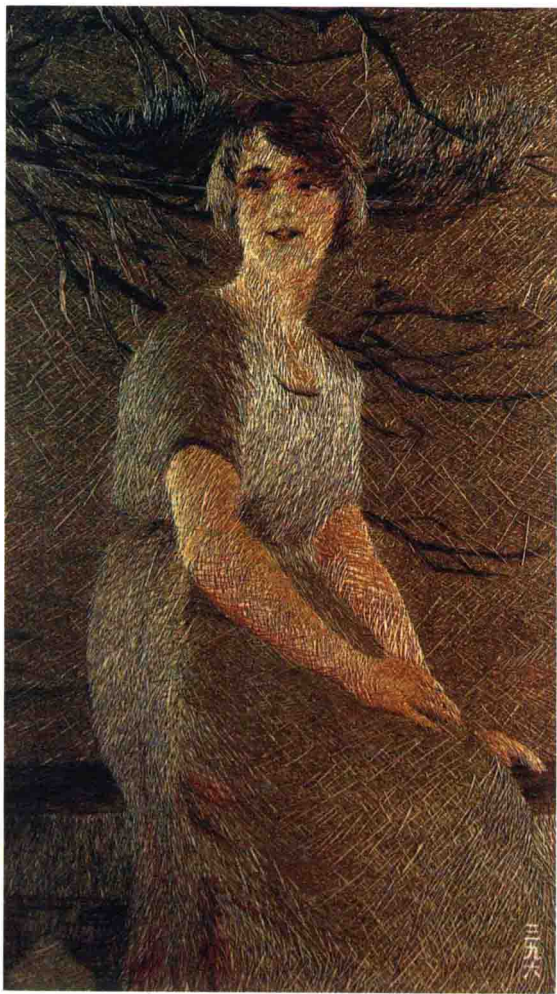
《秋》华璜创作，她用列针和琐和针绣制，奔放洒脱。

直接服务于刺绣专业教育。

### 杨守玉

杨守玉，一代神针，乱针绣宗师。江苏武进人，出身名门。杨守玉从小能画善绣，更兼满腹锦绣，才华横溢，20岁毕业于常州女子师范之际，就受吕凤子延聘，赴丹阳私立正则女校执教，任绘绣课教师，后任刺绣科主任。

20世纪20年代初，受新美术运动鼓舞，杨守玉雄心勃勃，开始探索新针法。她尝试过“机针绣”，别具一格，画意盎然；曾发明“丝塑绣”，



《少女图》民国时杨守玉绣制，其以分层加色的乱针绣法，表现少女清纯可爱的形象。白皙的肤色、白色的连衣裙无不细腻逼真，色调柔和，是近代乱针绣的代表作之一。

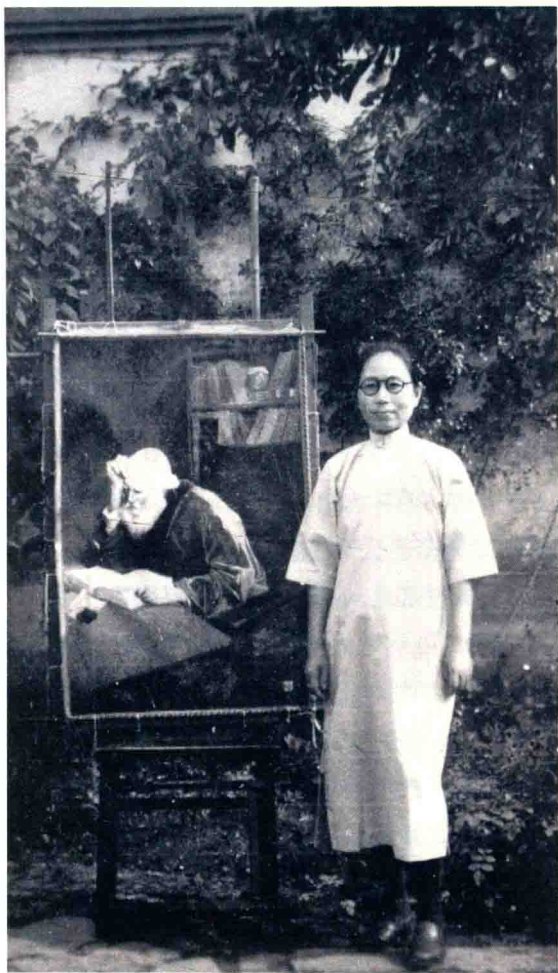


即在绣品中加入灯芯草，表面铺以刺绣，产生类似浮雕的艺术效果。一个偶然的的机会，她从素描《老人像》获得启发，顿生灵感，遂以针代笔，以线代色，试制“素描绣”。她运用长短、粗细、方向不同的各种线条，以交叉重叠、分层加色的新法取代刺绣旧法，绣品线条流畅活泼，色调丰富多彩，明暗准确，层次分明。这种以穷极线条变化为归旨的表现手法，是一种异乎寻常的全新创作，即别具一格的“乱针绣”。

乱针绣种一经诞生，便一鸣惊人，被美术届誉为东西方艺术完美结合的范例。吕凤子对



重庆时期正则女校校长教员合影，后排右一为杨守玉。



杨守玉与她创作的《托尔斯泰》。

这一中国刺绣史上的大变革激赏不已，高度评价：乱针绣是美术作品，它的每一针，每一线，都是力和感情的结合。为此，他特设高级绘绣科广传新绣艺，热情提议新绣种为“杨绣”。杨守玉谦辞不承，遂定名“乱针绣”，又名“正则绣”。抗战爆发，杨守玉随吕凤子西迁，在四川创立正则蜀校，这期间也正是她乱针绣艺发展的高峰期，佳作迭出，硕果累累。

杨守玉一生，抱定为艺术而献身之宗旨，以美诲人，桃李满天下。尽管晚年生活清苦，孤寂多病，但从未放弃艺术追求。1952年，刘海粟欣赏杨守玉的绣品后，激动不已，盛赞乱针绣“其思密意，多有创造”，并为杨守玉题词：“夺苏绣、湘绣之先声，登刺绣艺术之高峰，见者莫不誉为神针。”足见杨守玉的艺术成就何等绚烂！

### 朱凤

朱凤，承先启后的一代苏绣艺术家，生于上海。其母善绘又善绣，受此熏陶，朱凤幼时就酷爱绘画，尤恋刺绣。1924年，她考入丹阳正则女子职业学校绣工科，因成绩优异提前毕业留校任教。18岁那年，只身前往栖霞山乡村



朱凤阅读《姑苏工艺美术》杂志

师范任劳作课老师。20岁时，她的《孙中山先生》绣像获“南京工艺美术展览会”金质奖牌和奖金。5年后，她应邀重返母校任教，随杨守玉学习乱针绣艺。

朱凤的传奇经历始于抗战。1937年，她随母校西迁，掉队后以惊人毅力只身在湘、桂、黔、蜀、闽等地携针流亡，考察各民族绣种，还在湖南吴镜蓉家得到湘绣擞和针法之真传。这趟西行，历时3年，为日后的厚积薄发打下坚实基础。1940年，朱凤迁往福建南平，后又往杭州，近十年间创作颇丰，绣品成为热销珍品。

建国后，朱凤回苏州定居，开始新时代人



《供养人像》，朱凤以散套针绣制，细腻而精美。



点彩绣《北海》，朱凤绣制。



点彩绣《穿西班牙服装的妇女》，毕加索作品，何铮绣制。

像绣的探索。她以新散针绣成五彩毛主席半身像一幅，被誉为“近代手工艺作品中最上乘者”。之后，改用散套针绣制主席像和苏联领导人像。1955年，朱凤以此法绣制毛主席像一幅，形神兼备，眼睛炯炯有神，观者无论处何角度，总觉得主席在亲切地看着自己。绣像后来转赠给毛主席，中央办公厅秘书室特致函朱凤，高度评价其艺术成就。

朱凤对苏绣艺术的最大贡献莫过于散套针法的发明，她综合套针及擞和针的优点，使刺绣更好地达到仿真效果。由于散套针具有丰富的表现力，一经问世便广为传播，在刺绣界中被普遍应用。

继发明散套针后，朱凤又借鉴西洋画中点彩画的用笔顺序，结合针上调色法，以针代笔进行刺绣，这种新颖针法可省一半工时，定名为“点彩绣”，应用于人物和风景题材的绣制。

1957年，朱凤集30多年研究心得，编著《中国刺绣技法研究》，这是建国后第一部刺绣理论专著。1993年她又出版《苏绣》一书，将毕生心血结晶奉献给她钟爱的刺绣事业。



## 任嘒闲

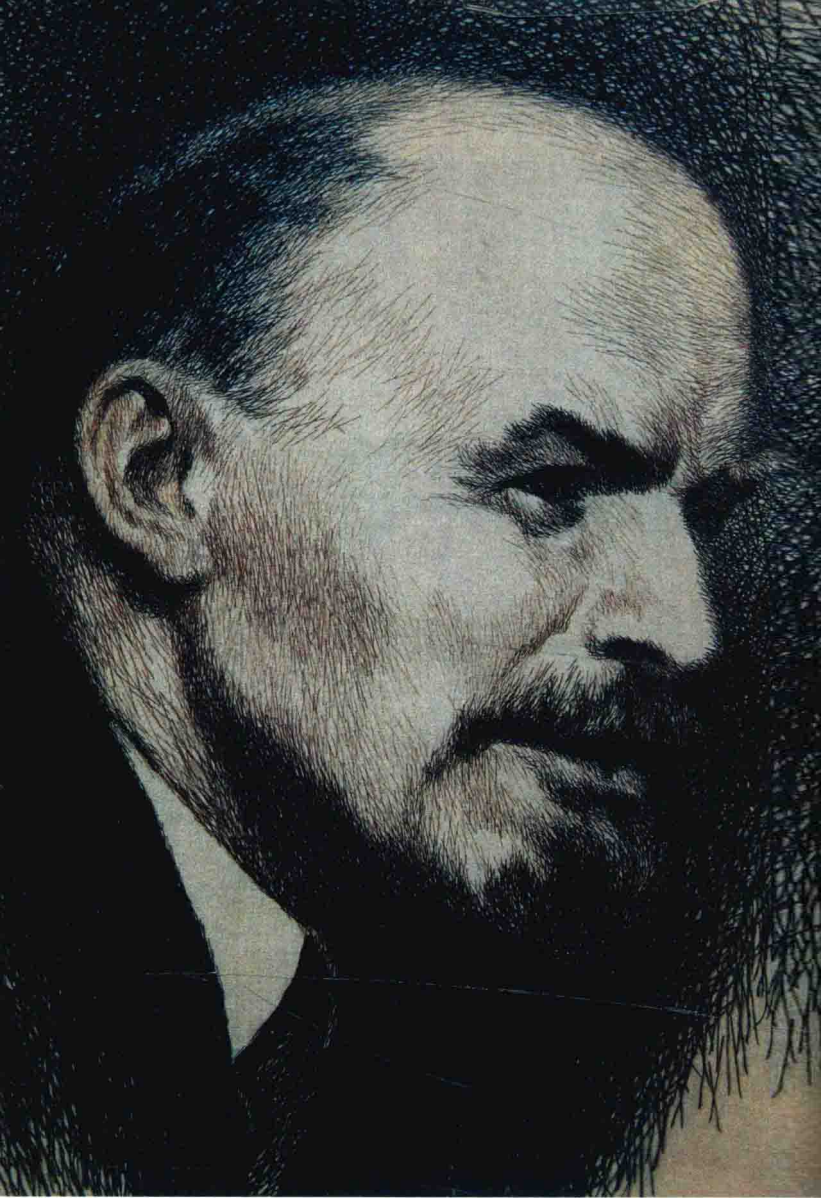
任嘒闲，现代神针，出类拔萃的苏绣艺术家。她出生于丹阳，从小娴雅好学，边读书，边随婶娘学绣。小学毕业后进入正则女校绘绣科，师从杨守玉和朱凤。19岁时留校执教，开始刺绣艺术生涯，乱针绣《匡庐短瀑》等两幅山水作品收入1936年出版的《正则绣》。

任嘒闲刺绣艺术的高峰期始于20世纪50年代。迁居苏州后，她与校友朱凤、周巽先合作绣制中、苏伟人肖像绣，引起轰动，为日后发展为名品奠定坚实基础。之后，任嘒闲先后参与刺绣学校和苏州市文联民间艺术研究组刺绣小组筹建工作，出任艺术指导，在圆满完成出国礼展品同时，培养出一批富有造诣的技艺骨干。其间，她个人绣制作品近百幅，题材广泛，尤其是乱针肖像绣，独具个性风采。《列宁在拉兹里夫湖》和《列宁接见农民代表》，逼真传神，各大报刊予以高度赞扬，被誉为“现代神针”。

与此同时，任嘒闲凭借自身艺术功力及悟性，开始致力于新针法的探索。1958年，《列宁胸像》绣品问世，标志着虚实乱针绣的诞生。该作品以纯色单一的素描笔触来表现对象，整



《佛像》，任喟闲1935年在正则女子学校的毕业作品，完美呈现苏绣精细雅洁之特点。



1958年任嗜闲创作中国刺绣史上首幅虚实乱针绣《列宁胸像》，亦称素描绣。



虚实乱针绣《白猫头》，任喟闲创作，猫头茸毛自然蓬松，仿佛散出绣面之外，伸手即可触摸。



乱针绣《彩荷》，袁运甫创作，画面层次丰富，线条轻松灵活，色彩斑斓表现出非凡的绣艺。



任喈闲在指导学生

个画面的透视、明暗、空间、质感表现得深入细腻、恰如其分，真实生动地呈现出列宁的风采神韵，自成一派风格。该作在全国刺绣质量评比会上被定为肖像绣质量标准，1999年获中国工艺美术大师精品展金杯奖。

60年代初，任喈闲与老艺人赵骊珠合作绣制《王杰、刘英俊像》，首次将两个不同色彩、不同形象的人物肖像，组合到同一幅绣品的正反面，为艺苑奇葩“双面三异绣”开创先河。



虚实乱针绣《齐白石像》，中国工艺美术大师周爱珍设计，任嗜闲1979年创绣，作品精工异常，真实再现了90高龄的老人风采。

1979年创作的《齐白石像》是任嗜闲在改革开放时期的代表作。1988年，她又用虚实乱针绣成功为叶圣陶绣像，“不但形似，而且传神；针法疏朗，色彩淡雅，像钢笔素描，又像蚀铜



虚实乱针绣《大红花》和下幅《大黄花》任喈闲运用留空手法，突出主题，其“以少许胜多许”的技巧已达炉火纯青之境界。



虚实乱针绣《大黄花》，任喈闲绣制。



版画，可是线条保持着针绣的韵味”，被叶老誉为神品。

古稀之年的任嘒闲，与美国摄影家罗伯特合作多年，指导学生先后绣制《雪松》《冒气的池塘》《晨曦红枫》《雾中石》等摄影作品，用刺绣语言淋漓尽致地表现西方艺术，令罗伯特赞叹不已。

1999年，任嘒闲建立起自己的大师工作室，旨在让刺绣艺术瑰宝得以千古流传。在生命的最后岁月里，她不顾年迈体弱，与时俱进，相继推出一系列新作。每绣一幅，老人都会根据不同的内容，探索最适合的表现形式，每每具有新意，也使虚实乱针绣更臻完美，不仅具有素描的笔触、油画的色彩，更有摄影的光影和国画的留白之美。

任嘒闲一生淡泊名利，对艺术的追求却是激情似火，视为生命。1995年，她汇集47幅精品，举办苏绣史上首位刺绣艺术家个展。一幅幅不同时期的绣作，光彩夺目，成为对老人“人生有涯艺无涯”座右铭的最好注解。

## 2. 草根大师

“草根”，乃指底层平民。虽不入流，不载入史册，却具有旺盛的生命力。20世纪50年代起，通过合作化道路进入城市的农村顶尖刺绣巧手，在将近半个世纪的岁月里，带领弟子，承继和发展苏绣优秀传统，全方位创新，开发出大批既具民族传统精神，又有时代气息的精品，被公认为苏绣艺术象牙塔里的技艺灵魂、草根大师。

### 李娥瑛

李娥瑛，当代苏绣发展史上的开创者和领



李娥瑛工作照。



苏州刺绣研究所后人运用丝理原理所绣《百蝶图》局部，  
画稿提供者：王芴。

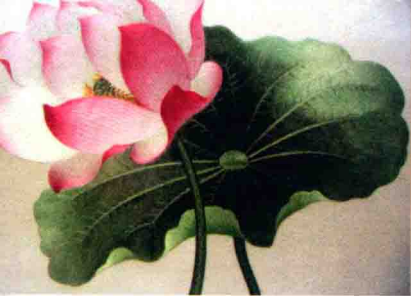


李娥瑛设计的缎纱合一为双层绣底的巨幅绣品《海鸥竞翔》。

军人物。这位 1926 年出生于木渎石码头的女子，自幼酷爱刺绣。10 岁起便随母做刺绣加工活计。14 岁时，在协助父亲放绣过程中，李娥瑛习得套针，开始自己劈线，绣花。几年放绣生涯，使她有机会见识到各种花样，学习多种针法，绣艺日趋娴熟精湛。

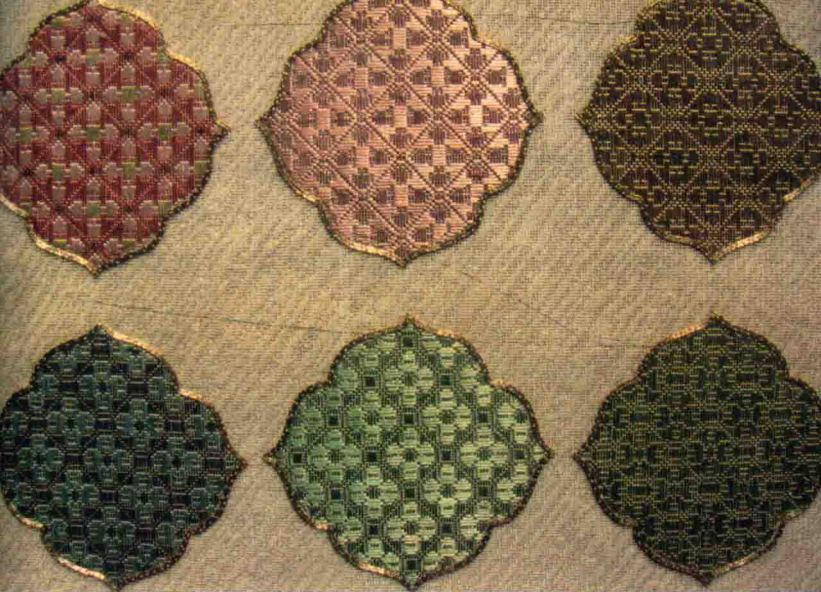
1954 年，李娥瑛应考，被录取在苏州市文联刺绣小组工作。期间，由于她勤于钻研，技法全面，很快崭露头角，成为技术骨干，并作为主创人员成功绣制出第一幅双面绣欣赏品《五彩牡丹》，使失传已久的绝技重放异彩。

20 世纪 60 年代，李娥瑛对苏绣的最大贡献莫过于发现和研究刺绣的丝理规律。丝理，指刺绣线条排列之方向，对表达物体的凹凸转折、

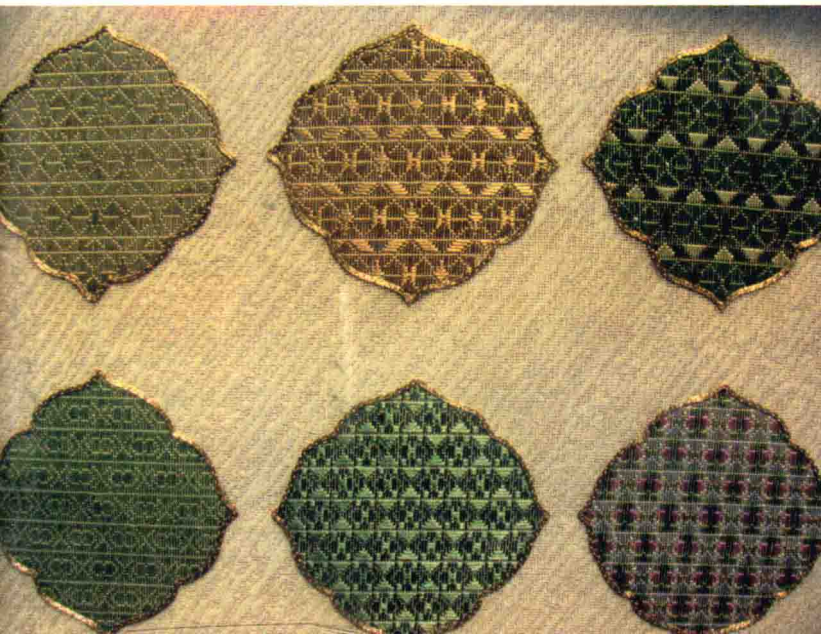


花卉瓜果实用品绣法部分  
示范小样





戳纱针法研究部分实样



阴阳向背具有关键作用。李娥瑛由墙角边生长的月季花而顿生灵感，潜心摸索出一套丝理变化规律，用于指导刺绣生产，增强绣品艺术效果，成为苏绣发展史上的一大飞跃。



《梅花》，游伟刚设计，马彩云、陈幼梅、王化萍绣，李娥瑛导绣。

1965年，李娥瑛又发明“分绷合绣”法，以缩短工艺流程，该创举为同一幅刺绣中用不同底料合绣，以及大绷分绷合绣，摸索出天衣无缝的解决途径，也为刺绣与现代装饰艺术的



李娥瑛指导  
复制清代乾  
隆龙袍。



李娥瑛设计的以金线绣制《万笏朝天图卷》小样  
(施海霞绣)。



结合在技术层面上奠定基础。

这时期，作为传统苏绣针法集大成者，李娥瑛精心主编《苏绣技法》、主持汇编《戳纱针法研究》，为刺绣后人提供可资参照的基本图式，更为苏绣发展打下重要基石。

李娥瑛还是绣坛卓有成效的园丁。1958至1962年，她在出任首届刺绣专修班班主任和教员期间，自编教材，严格训练学员，辛勤传授针法、丝理、配色等专业知识，培养出一批热爱刺绣、基础扎实、术有专攻的接班人，先后成为传承苏绣传统艺术的中坚力量。

李娥瑛对苏绣的革新和创造是全方位的。她首创双面施套针法；通过创作各式日用刺绣小品，探索不同针法的变化；她运用巧智，发明戳纱双面绣；她还精心致力古代绣品复制，从中汲取和承继传统。李娥瑛在刺绣工艺的设计上取得的累累硕果，最终使她成为一名杰出的设计刺绣大师。

### 顾文霞

顾文霞，中国工艺美术大师，著名苏绣艺术家。1931年生于古镇木渎，从小就以刺绣为母分忧。1954年，经考试，她顺利成为新中国

第一代苏绣女工。在苏绣艺苑里，她有幸遇到名师指点，有幸绣绘制猫专家曹克家的创稿，



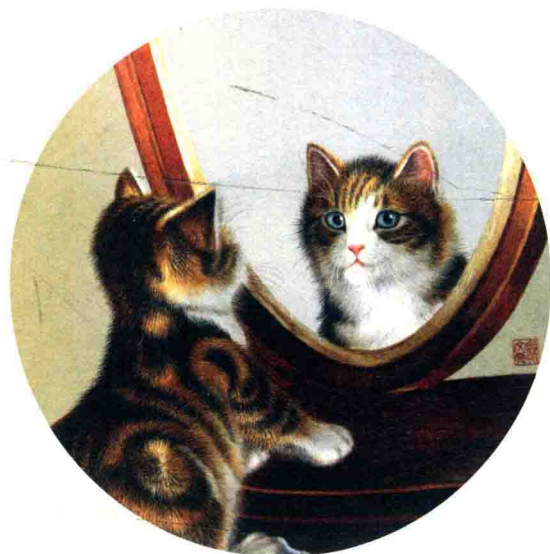
顾文霞工作照

有幸成为第一个跨出国门、为国际友人表演绣艺的双面绣能手。她的现场苏绣猫表演在英国伦敦国际手工艺品及家庭爱好品展览会轰动后，拜曹克家门下，琢磨和体会绣猫要领，尝试如何进一步把猫绣得活灵活现，呼之欲出。在观察猫和读懂猫的基础上，她终于成功绣制出《花猫》和《黄猫》，成为苏绣猫的第一代代表作。

1962年，顾文霞利用业余时间，精心绣成



苏州刺绣研究所工艺师何慧现今绣制的经典作品  
《白猫戏螳螂》



20世纪90年代顾文霞创作双面绣立体屏风《揽镜自照》。

《猫蝶图》，作为寿礼敬赠叶圣陶。在京的叶老受之欣然，盛赞《猫蝶图》精妙非凡。然而，“文革”期间因批判“猫论”，导致绣猫成为一大罪名；“苏绣猫”还与“苏修”联系起来，顾文霞被扣上“修正主义”的大帽子。

1978年，中国迎来春天。时任刺绣研究所所长的顾文霞有感于国家新气象，萌生特别想法。她遍邀全国名家，请12位画坛大家通力合作，创作《春回大地》大型绣稿，以歌颂祖国



由顾文霞创意，12位画坛大家通力合作、苏州刺绣研究所刺绣专业人员绣制的《春回大地》巨幅经典之作至今已绣制了几十幅。



《八十七神仙图》局部，中国苏绣艺术博物馆复制，图上流利的线条，稠密而重叠的衣纹，给人以临风飞扬之美。



的繁荣昌盛。为此，她特地精选 10 余名绣娘，历时 10 个月，一幅集多种传统针法绣制的巨幅扛鼎之作终于诞生，在绣坛激起千层浪花。

1986 年，顾文霞出任刺绣艺术博物馆馆长。她四处奔走，征集古代刺绣文物及民族、民间绣品；认真研究复制各个时期刺绣珍品，举办各类专题展览。她还组织技术力量，将宏伟长卷《姑苏繁华图》再现于绣屏。2001 年，古稀之年的她自筹资金，成立顾文霞大师工作室，致力于古代绣品复制、现代新品创制和苏绣后继人才的培养。在如何实现苏绣原创设计问题



《长沙马王堆汉墓出土文物》，中国苏绣艺术博物馆复制，分别依次为长寿绣绵袍、长寿绣、乘云绣、龙纹绣、长寿绣、长寿绣。



90年代，顾文霞带领大家复制万历帝衮服时，亲自参加试验捻孔雀羽线的制作，此为以孔雀羽线绣出的五爪金龙。



顾文霞指导复制的故宫文渊阁日用绣品。



上，她特别提出“仿古要乱真，修古要传神，今用要创新”之三大原则。顾文霞正以她对苏绣的热爱，继续绘写着精彩的刺绣人生。

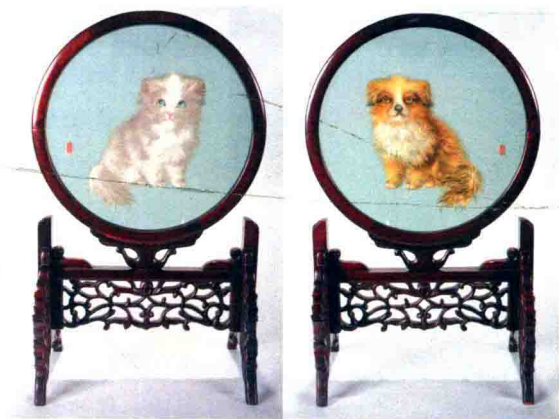
### 殷濂君

殷濂君，中国工艺美术大师，苏绣“花王”，双面三异绣发明者之一。她于1930年出生于刺绣之乡光福，家境贫寒，13岁时随母刺绣，习得苏绣的基本针法和技巧。



殷濂君工作照

1955年，殷濂君应征报考市文联刺绣小组，有幸跨入苏绣艺术殿堂。在那里，她聆听专家授课，又得到名家朱凤和任嚆闲的指导，学得



殷濂君创绣双面三异绣之  
《小白猫》（正）

殷濂君创绣双面三异绣  
《哈巴狗》（反）

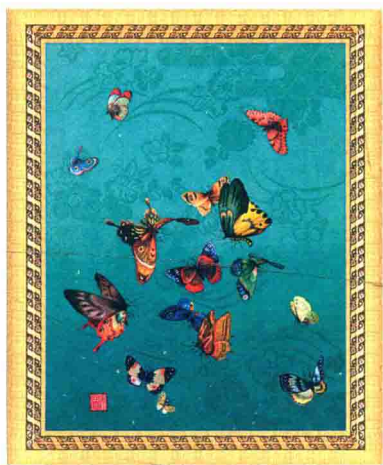
格外认真。她绣出的花卉，线条组织灵活，丝理转折自如，色调自然和顺，绣面细腻平服，艺术效果不同凡响，被称为“花王”。她不仅绣制名花异草，还绣制动物、人物，走上全面开拓的创新之路。

20世纪60年代，双面异色绣成功问世，标志着苏绣艺术发展到一个新高峰。那么，能否再上层楼，增加一个“异样”，为苏绣赢得更高声誉呢？殷濂君和另一位刺绣名手邱秀英共同为此艰难探索。要创制三异绣，首先需设计



《大白猫》单面绣，  
调色用线达558种，其  
神态天真可爱，呼之  
欲出。

《彩蝶》单面  
绣，作品形象自  
然逼真，色彩亮  
丽清新，艺术效  
果不同凡响。



一个外轮廓相同、内轮廓不同、颜色不同、针法不同的图案，试制的全过程极为不易，必须反反复复，边做边及时修改。在倾注万般心血、屡败屡战后，双面三异绣《小白猫与叭儿狗》终于诞生。其正面是向右蹲伏的小白猫，以散套和施针绣成，毛丝柔软细腻，和顺光亮，蓝眼睛注视着前方，灵活明亮；反面是蹲伏的棕黄色叭儿狗，用乱针和施针绣制，双目圆睁，天真可爱。殷濂君还特地用四十分之一的丝线来绣毛丝，巧妙藏去针迹，使正反面图像毛丝的糅合天衣无缝。

艺术追求永无止境。殷濂君不但在刺绣欣赏品方面频频出新。在日用新品开发上，其贡献同样令人瞩目。20世纪70年代，苏州刺绣厂成立和服腰带刺绣针法研究小组，殷濂君受命率先成功复制日本和服刺绣针法34种，日商对试样连连盛赞。1988年，她绣制的和服腰带《岚山》，美丽典雅，那一派令人陶醉的田园风光，臻于完美艺境。

### 陈亚先

陈亚先，中国工艺美术大师，著名苏绣艺术家，无锡前洲镇人。她出生平寒，为谋生计，

年仅8岁就随母进无锡缫丝厂当抽丝童工，开始与蚕丝的最早结缘。解放初期，陈亚先报名参加常州缝纫机绣花班，从此一头扎进刺绣艺术里，为此倾尽毕生心力。

1954年，陈亚先进入合作社绣花组，不久，该组被并入常州机绣手帕厂。她先从事设计工作，后因表现出色，升任技术副厂长。正当其雄心勃勃之际，一次，她在展会上看到了杨守玉的乱针绣，为其震撼，痴迷如醉，决意拜师学艺。杨守玉被她的诚意所感动，破例收下这个关门弟子。

学艺期间，陈亚先白天跟师学针法，竭力仿效，细研深究；晚上自学绘画，努力掌握人体结构，有时居然让孩子当模特。3年苦学，终于出道满师。1960年，她组建起常州市工艺美术研究所，先后出任设计室主任、副所长、总工艺师，以满腔热情执著追求乱针绣艺术，不断探索创新。1965年，其绣制的《毛主席像》《织渔网》等作品入选中国首届工艺美术展览会，赢得国内外人士的赞誉。

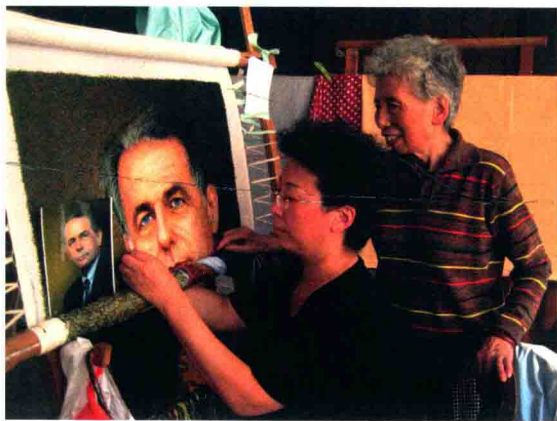
为进一步传承、光大乱针绣艺，陈亚先将研究重点放在最难把握的人物绣像上，努力形



陈亚先1982年创作《幸福老人》获“全国工艺美术百花奖”金杯奖。



1984年大型乱针绣人像《伊文思》在全国工艺美术展上史无前例得到专家高度评价，称之为当今刺绣史上最完美之作。



陈亚先和女儿孙燕云两代大师同绣《雅克·罗格》，常州市孙燕云艺术创作中心提供。

成自己的独特风格。十载光阴，一路艰辛，她终于迎来了艺术创作高峰期。1979年，肖像绣《秋吉久美子》在天津全国人像绣会议上展出，反响强烈。绣品一改杨守玉乱针绣之粗犷风格，首次以斜斜交叉的线条诠释油画笔触，表现女性，突出细腻的肌肤、光洁的脸庞，将油画的肌理美感完美地呈现出来，体现了绣制者正确处理作品、彰显整体效果的认识和实践。

1982年，陈亚先又凭借乱针绣《幸福老人》，一举夺得全国工艺美术最高奖——百花奖金杯奖。在这之后，陈亚先又先后有《里根》《伊文斯》



等一系列佳作问世，每幅绣品在题材选择和技法表现上都有所突破。1986年春，她赴日进行长达79天的巡回表演展，精美绣艺蜚声东瀛。

同年，陈亚先退休。2001年，她又自筹资金，创办以自己名字命名的乱针绣工作室。2006年，78岁的陈亚先用两年时间，精心打造新品《祈祷》，绣品上塑造的立体浮雕双手合十，指向天空，代表着老人对天下众生的美好祝福。

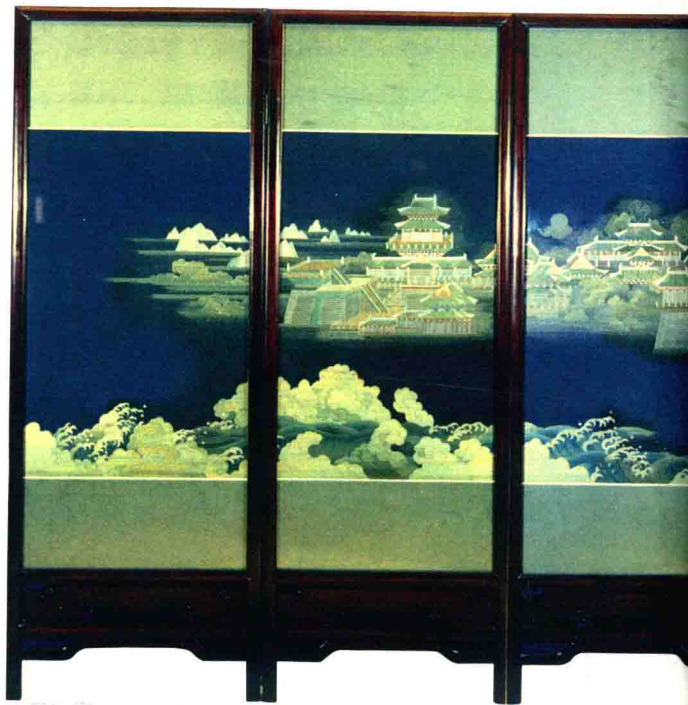
## ◎ 余 论

### 1. 怎样鉴赏苏绣

鉴赏苏绣作品，当以技艺特色和品格之美为衡量标准。这已在本书第二、第四章有所述。若进一步择要而论，则可根据沈寿《雪宦绣谱》“绣要”所论，从“审势、求光、配色、肖神、妙用、缜性”六个角度来全方位审视绣品。

**审势：**即章法、构图。要求画稿中的物体有远近高低、大小浓淡之不同；姿态有动静正侧、起伏详略之区别；比例正确，以刺绣时的简繁疏密程度为标准，合理确定画幅形式。

**配色：**苏绣颜色有上千种，配色时，需根据刺绣对象的真实情况，时时更换色线，增加色级，尽可能合乎物象真实颜色。使山水有远近、

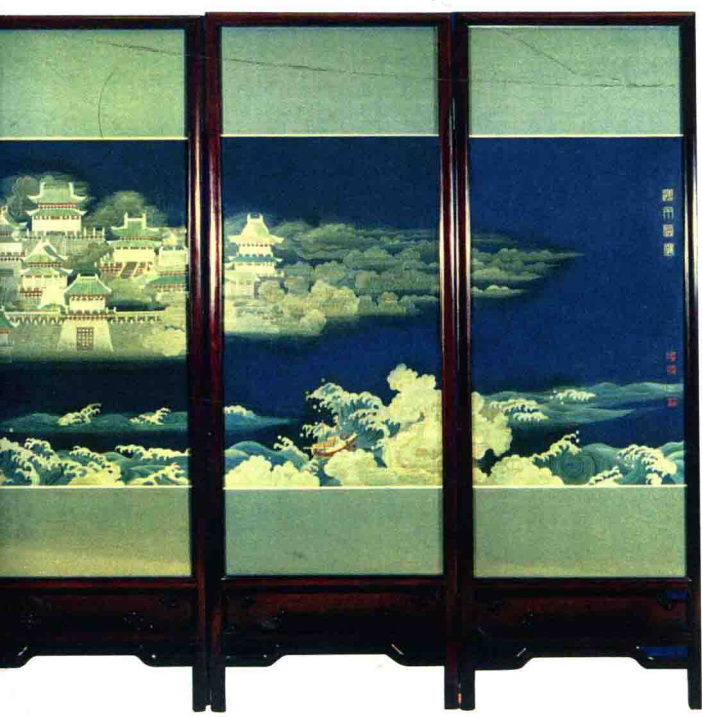


彩锦绣双面屏风《海市蜃楼》，黄培中设计，王建华绣制。中国有海上蓬莱仙岛的美丽传说，设计者对此赋予了浪漫诗化的意象，创造出梦幻般纯净、典雅的画面。



苏  
绣

卷  
论





《双鹤》由中国工艺美术大师周巽先，按景物不同的质地、远近位置、环境条件、恰当的运用不同的配色和针法技巧，匠心独运绣制而成。



《光》，吴健摄影，金蕾蕾绣制，仿真绣的精髓。为表现泥塑的质感、肌理和光感，在针法处理上更具创新。

楼阁有纵深、花鸟人物有生动之态，达到设色精妙之境界。

李娥瑛大师《蝴蝶汇编》实品绣法中的范例，充分体现出苏绣艺人对色彩性能的熟悉度、敏感的色彩捕捉能力、和色的技巧。翩翩三蝶，分别以秋香黄、水绿、茄紫为主色调，每只飞蝶通过五色以上色阶逐步退晕，由深到淡，由暖到冷，以黑白圈边调和。其中，豆沙、湖蓝、水灰色的运用，尤为赏心悦目，可谓鲜而不俗、精美细腻。

求光：世上万物均有光影，求光体现在绣者对物体光影变化处理的能力上。光总是阳面亮阴面暗，颜色则是明处浅暗处深。然而，颜色由浅到深、光线从明到暗，一定要有渐层效果，色彩方能调和。

《蓝雾雪松》由江苏省工艺美术大师黄春娅绣制，绣稿为美国著名现实主义风景摄影艺术家罗伯特的摄影作品。绣者以变化丰富的乱针，通过冷暖色调对比，表现雪松的受光亮部和背光部，将松树老干的深沉含蓄、新枝的活泼生机、寒冬松林的单纯静穆，统一在“雪压青松松且直”的氛围中，赋予作品极高的艺术品味，苏绣艺



李娥瑛所绣蝴蝶范例



《蓝雾雪松》，罗伯特摄影，江苏省工艺美术大师黄春娅绣制。



术语言也通过丰富的艺术表现力得到极大张扬，达到出神入化之妙境。

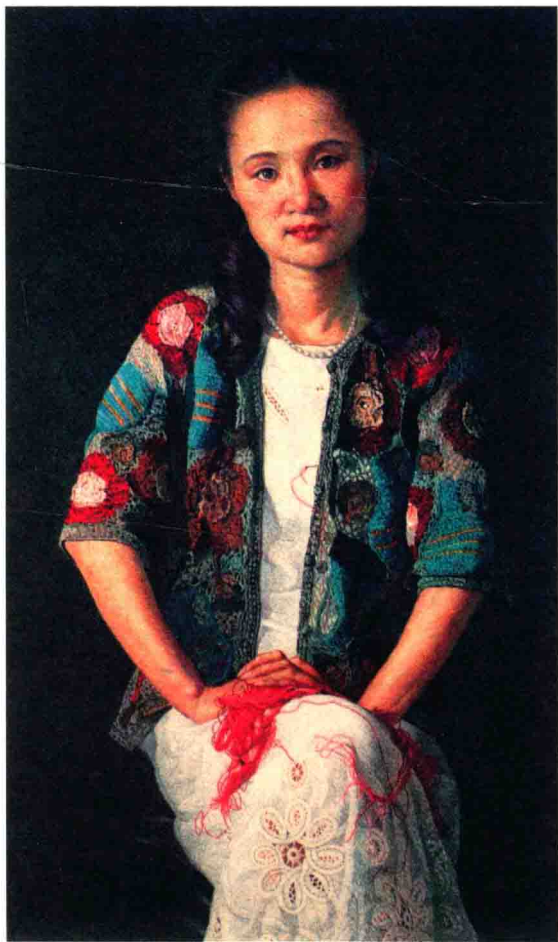
**肖神：**指绣品要有刺绣精神，无论花鸟、人物、山水、书法，都要神态逼真，气韵生动。有时关键处略加几针，即刻凸显效果。如果是绣人物，更需注意传神。

**妙用：**绣线的色彩与刺绣针法，都有一定的限制和法则，不过，怎样变幻运用却是无限的。要达到妙用境界，既需扎实的技艺基础，又不能过分拘泥成法，在不变中求变，在变化中又不失法度，方可取得出神入化的效果。

**缜性：**刺绣艺人对绣稿笔法和物象形态的细腻观察。无论绣何题材，都要仔细审视考虑，找到适合的方式表现颜色的浓淡、景物的高低、远近、动静等。人像的嘴角、眼角、鬓发等处，尤需极为细致的处理，表现不同针法演绎的线条语汇，以及针线幻化的奥妙。

## 2. 怎样挑选苏绣品

但凡艺术价值高的苏绣欣赏品，总具有图案秀美、做工精细、色彩典雅、富有深远意境



《夫人肖像》，中国工艺美术大师吕存绣制。作品准确表达了一位知识女性内心的安静和外形的娴雅。她把丝线放在腿上，穿好的针别在胸前，等着递给绣者，创造出“丝情话意”的意境。



的共同特点。反之，低劣的苏绣品，图案比较呆板，缺乏艺术性，做工也相对粗糙。

挑选苏绣品时，一看画面是否合乎画理，做到构图工整、结构均衡、疏密得当、典雅精妙、具有意境，适合表现刺绣艺术语言。二看绣品表面光洁度。凡是优秀的绣品，针线极细密，图案有立体感，光洁度高。这方面，从劈丝粗细也可辨别优劣。丝线分劈均匀，排针就平，线光也亮，整幅绣面看上去平整服帖。三看丝理是否合规律，是否以丝绣方向的一致来表现物体正、反、转折变化关系，这体现了对色光反射原理的巧妙运用。四看配色，色彩调和与对比是否处理得当，是否以造化为师，以天然之色而配，视觉上有亲和力，具有淡雅、柔美的苏绣色彩风格。五看装裱，必须选料精良、配色文雅、装制熨贴。若是中堂或立轴，要求装裱挺括，天地相称，色彩和谐，线光和顺，不翘卷，不断裂，不脱壳。六看座架。通常应以紫檀、花梨、鸡翅、酸枝等名贵质硬木为材料，色泽沉着，纹理优美，造型温文娴静，雕饰简洁雅秀，题材古朴吉祥，具有较强的装饰性。

---

## ◎ 后 记

---

小书是应出版社要求，在《江苏符号》丛书《苏绣》基础上压缩而成，试图以通俗流畅的文字向大众宣传苏绣。如果读者在普及本中获得一些苏绣知识，得到美的享受，那么，出版方和笔者传播刺绣文化知识的初衷也就达到了。

读物虽小，写作过程中考虑的问题却是全方位的，资料准备也很费心思，特别是图像资料的搜集，没有各方的倾情相助，则难以荟萃那些精美的刺绣作品照片。

谢谢所有提供帮助的专家学者和新老朋友，是你们共同成就了此书。笔者铭感在心，除《苏绣》后记中已经致谢的单位和百余名个人外，还有中国工艺美术大师黄培中和他的妻子——南通彩锦绣传承人王建华，中国工艺美术大师

张玉英、吕存，中国刺绣艺术大师游伟刚，江苏省工艺美术大师金蕾蕾、吴晓平、王丽华，南通纺织职业技术学院张蕾研究员，研究员级高级工艺美术师卢建英、陈明，南通刺绣名手张健、吴玥，苏州丝绸博物馆高级工程师、陈列保馆部主任张剑峰先生等，谨向你们致以深深的敬意。